

Die Abbildungen und Illustrationen in diesem Benutzerhandbuch dienen nur als Referenz und können vom tatsächlichen Erscheinungsbild des Produkts abweichen.  
Softwarefunktionen können sich nach der Systemaktualisierung ändern.

## Finden Sie das E-Handbuch

Dieser Fernseher ist mit einem Benutzerhandbuch und einem integrierten E-Handbuch ausgestattet (Einstellungen > Support > E-Handbuch).

### Unterstützungsfunktionen des E-Handbuchs



#### Suche

Finden Sie die Hilfe, die Sie suchen.



#### Jetzt ausprobieren

Gehen Sie direkt zur Funktionsseite und probieren Sie sie aus.



#### QR-Code

Scannen, um das E-Handbuch auf Ihrem Mobilgerät zu öffnen.

## Inhalt

Installation .....	1
Erscheinungsbild und Anschluss .....	5
Fernbedienung .....	7
Spezifikationen .....	10
Weitere Informationen .....	12

## Zubehörliste


Folgende Artikel gehören zum Lieferumfang:


Bedienungsanleitung × 1	Garantiekarte × 1	Netzkabel × 1	Fernbedienung × 1
Basis-Säule × 1	Basisplatte × 1	Schraube × 12	
AAA-Batterien × 2 (Bei solarbetriebenen Fernbedienungen ist der Akku integriert)			Kabelklemme × 8 (75"/85")

### HINWEIS

- Das Zubehör kann sich von der obigen Liste nach Modell, Land/Region unterscheiden, bitte beachten Sie die aktuelle Zubehörtasche.

## Wichtiger Hinweis

Das Symbol  weist auf wichtige Anleitungen, Tipps oder Bedingungen für die nachfolgenden Einstellungen hin.

 **Zu Ihrer eigenen Sicherheit und der optimalen Leistung Ihres Fernsehers lesen Sie bitte die Sicherheitshinweise vor der Installation.**

Kompatibilität mit Produkten, Software und Diensten von Drittanbietern wird nicht garantiert. Wir können nicht für Schäden oder Verluste haftbar gemacht werden, die während des Betriebs, der Verwendung oder der Verbindung mit inkompatiblen Geräten oder Apps entstehen.

Aufnahme und Wiedergabe von Inhalten auf diesem oder anderen Geräten erfordern möglicherweise die Zustimmung des Rechteinhabers dieser Inhalte. Es liegt in Ihrer Verantwortung, dass die Verwendung dieses oder anderer Geräte den geltenden Gesetzen und Bestimmungen zum Urheberrecht in Ihrem Land entspricht. Wenden Sie sich im Fall von Aufnahme und Wiedergabe ggf. an den Rechteinhaber.

**Bitte lesen Sie diese Anleitungen  
Befolgen Sie alle Anleitungen  
Beachten Sie alle Warnhinweise  
Bewahren Sie diese Anleitungen**



Alle Rechte vorbehalten.

Hiermit erklärt Hisense Visual Technology Co., Ltd., dass der Funkgerätetyp der Richtlinie 2014/53/EU und den Funkgerätebestimmungen 2017 von Großbritannien entspricht. Bitte geben Sie den Modellnamen unter der folgenden Internetadresse ein, um den vollständigen Text der Konformitätserklärung zu lesen: <https://www.hisense.com/global/certificate-download.html>

Sehen Sie bitte auf dem Typenschild des Fernsehers nach und suchen Sie das Modell der Bluetooth-Fernbedienung auf oder im Deckel der Fernbedienung.

Bevollmächtigter EU-Vertreter

Name: Gorenje gospodinjnski aparati, d.o.o.

Adresse: Partizanska cesta 12, 3320 Velenje, Slovenija

E-Mail: [info@gorenje.com](mailto:info@gorenje.com)

## Sicherheitshinweise

Für einen sicheren Betrieb dieses Geräts beachten Sie bitte stets die folgenden Sicherheitshinweise, um Gefahren sowie Schäden am Gerät zu vermeiden:

	<b>VORSICHT</b> STROMSCHLAGGEFAHR ÖFFNUNG VERBOTEN	
<b>VORSICHT:</b> ZUR VERMEIDUNG VON STROMSCHLAG ENTFERNEN SIE NICHT DIE VERKLEIDUNG. ES BEFINDEN SICH KEINE VOM BENUTZER WARTBAREN TEILE IM GERÄT. WENDEN SIE SICH MIT REPARATUREN STETS AN EINEN AUTORISIERTEN KUNDENDIENST.		



Der Blitz mit der Pfeilspitze in einem gleichseitigen Dreieck soll den Benutzer auf das Vorhandensein einer nicht isolierten gefährlichen Spannung im Gehäuse des Produkts aufmerksam machen, die so groß sein kann, dass die Gefahr eines Stromschlags besteht.



Das Ausrufezeichen in einem gleichseitigen Dreieck weist den Benutzer auf wichtige Betriebs- und Wartungsanweisungen in der mit dem Gerät gelieferten Dokumentation hin.

### Bestimmungsgemäßer Gebrauch und Umgebungsbedingungen

Dieser Fernseher ist zur Wiedergabe von Video - und Audiosignalen bestimmt, Er kann im Heim oder im Büro auf einem Tisch aufgestellt oder an der Wand montiert werden. Eine Benutzung in Räumen mit extrem hoher Luftfeuchtigkeit oder Staubentwicklung ist nicht zulässig. Die Garantie gilt nur bei bestimmungsgemäßem Gebrauch des Fernsehers.



### WARNUNG

**Hohe Luftfeuchtigkeit und Staubkonzentration können zu Kurzschluss führen. Zur Vermeidung von Feuer oder Stromschlag:**

- Lassen Sie den Fernseher nicht im Regen, Feuchtigkeit, Tropfwasser oder Spritzwasser setzen und stellen Sie keine mit Wasser gefüllten Gegenstände (wie Vasen oder Tassen) auf oder über dem Gerät ab.
- Berühren Sie den Fernseher nicht mit nassen Händen.
- Setzen Sie den Fernseher nicht dem Luftstrom einer Klimaanlage aus und schützen Sie ihn vor Kerzen und offenen Flammen.

Wird der Fernseher von einer kalten in eine warme Umgebung umgesetzt, so lassen Sie ihn zunächst für eine Stunde ausgeschaltet, damit Kondensat verdunsten kann. Bei Verwendung im Freien achten Sie auf den Schutz vor Feuchtigkeit.

Wenn Sie etwas Ungewöhnliches bemerken, ziehen Sie den Netzstecker sofort heraus.

Bei Feuer benutzen Sie vorzugsweise einen CO<sub>2</sub> - oder Pulverlöscher. Ist dies nicht möglich, so schalten Sie den Strom ab, bevor Sie einen Feuerlöscher benutzen.

## WARNUNG

### Gefahr für die Stabilität

Der Fernseher kann umfallen und zu schweren Verletzungen oder Tod führen. Viele Verletzungen, insbesondere von Kindern, können mit den folgenden einfachen Vorsichtsmaßnahmen vermieden werden:

- Verwenden Sie STETS die vom Fernsehhersteller empfohlenen Möbel, Aufsteller oder Befestigungsmethoden.
- Verwenden Sie STETS Möbel, die den Fernseher sicher tragen können.
- Achten Sie STETS darauf, dass der Fernseher nicht über das Möbelstück ragt.
- Klären Sie Kinder STETS über die Gefahr auf, auf Möbel zu klettern, um den Fernseher oder seine Bedienelemente zu erreichen.
- Verlegen Sie STETS die am Fernseher angeschlossenen Kabel so, dass sie nicht zur Stolperfalle werden können und man nicht an ihnen ziehen oder sie greifen kann.
- Stellen Sie den Fernseher KEINESFALLS an einem instabilen Ort auf.
- Stellen Sie den Fernseher KEINESFALLS auf hohe Möbel (z. B. Schränke oder Bücherregale), ohne sowohl das Möbelstück als auch den Fernseher an einer geeigneten Stelle zu verankern.
- Stellen Sie den Fernseher KEINESFALLS auf Stoffe oder andere Materialien, die sich zwischen dem Fernseher und dem Möbelstück befinden könnten.
- Legen Sie KEINE Gegenstände, die Kinder zum Klettern verleiten könnten, wie Spielzeug oder Fernbedienungen, auf den Fernseher oder das Möbelstück, auf dem der Fernseher steht.

Wenn Ihr vorhandenes Fernsehgerät gespeichert und verschoben wird, sollten die gleichen Überlegungen wie oben gelten.

### ■ Umsetzen/Transport

Vor dem Umsetzen des Fernsehers ziehen Sie alle Kabel ab, lassen Sie den Fernseher in aufrechter Position. Halten Sie den Fernseher an den oberen und unteren Kanten des Rahmens.

- Drücken oder stoßen Sie die Vorderseite des Fernsehers nicht an. Tragen Sie den Fernseher immerzu zweit.

Sie können den Fernseher vorübergehend kurz auf eine flache Unterlage legen, Achten Sie darauf, dass ein weiches Tuch oder eine Decke darunter liegt, damit der Fernseher nicht verkratzt wird.

Der LED-Bildschirm kann zerbrechen, wenn er nicht richtig behandelt wird. Tragen Sie möglichst Handschuhe, wenn Sie den Fernseher tragen. Aus einem beschädigten LED-Bildschirm können Flüssigkristalle austreten. Bei Hautkontakt waschen Sie die betroffenen Stellen gleich mit reichlich Wasser.

### ■ Stromversorgung

Eine falsche Spannung kann den Fernseher beschädigen. Schließen Sie den Fernseher nur an einer Spannungsversorgung an, wie auf dem Typenschild angegeben. Benutzen Sie das mitgelieferte Netzkabel.

Der Netzstecker muss jederzeit frei zugänglich sein, so dass er schnell abgezogen werden kann. Das Gerät ist solange stromversorgt, wie es an einer Steckdose angeschlossen ist, selbst im Standby-Modus.

Wir empfehlen, einen eigenen Stromkreis für den Fernseher zu benutzen.

- Überlasten Sie Steckdosen nicht mit zu vielen Geräten. Die Überlastung von Steckdosen und Verlängerungskabeln ist gefährlich und kann zu Stromschlag und Feuer führen.
- Schalten Sie den Fernseher nach der Benutzung aus und ziehen Sie den Netzstecker, wenn er längere Zeit nicht benutzt wird.

Schalten Sie den Fernseher nach dem Ausschalten für 5 Sekunden nicht wieder ein. Das schnelle Aus- und Einschalten kann zu Fehlfunktionen führen.

#### ■ Netzstecker und Netzkabel

- Berühren Sie den Netzstecker nicht mit nassen Händen.
- Stellen Sie keine schweren Gegenstände auf das Netzkabel. Verlegen Sie das Kabel so, dass es vor Knicken, scharfkantigen Gegenständen und Chemikalien geschützt ist. Ein beschädigtes Netzkabel kann zu Stromschlag und Feuer führen.
- Fassen Sie zum Ziehen des Netzsteckers stets am Stecker an; ziehen Sie nicht am Kabel. Das kann zu einem Kurzschluss führen.
- Verlegen Sie das Netzkabel nicht in unmittelbarer Nähe von Wärmequellen mit hohen Temperaturen.
- Setzen Sie den Fernseher nicht um, solange er am Stromnetz angeschlossen ist.
- Verwenden Sie kein beschädigtes oder loses Netzkabel und keine beschädigte Steckdose.
- Benutzen Sie keine anderen Netzkabel als die mit diesem Gerät mitgelieferten Netzkabel.
- Wenn der Netzstecker als Trennvorrichtung verwendet wird, muss die Steckdose jederzeit leicht zugänglich sein.

#### ■ Aufstellung und Installation

Überprüfen Sie, ob der Aufstellungsort das Gewicht des Geräts tragen kann. Platzieren Sie den TV auf einem ebenen, horizontalen und festen Untergrund. Stellen Sie sich, dass das Gerät nicht über eine Kante der Aufstellungsfläche heraussteht, wenn es in oder auf einem Möbelstück steht. Wenn Sie einen Wagen zum Bewegen des TVs nutzen, seien Sie vorsichtig, sodass das Gerät nicht umkippt.

- Stellen Sie Ihren Fernseher an einem Ort auf, der von Wärmequellen (Sonne, Heizkörper, Kamin), Pflanzen (Gefahr von Pollen, Staub, Wasser) und dem Boden (Gefahr von Stößen, Staub) entfernt ist.
- Stellen Sie das Gerät aufrecht auf. Montieren Sie es nicht auf der Rückseite oder auf dem Bildschirm liegend, auf der Seite oder über Kopf.

Bei Wandmontage folgen Sie den Anleitungen für die Wandhalterung. Schützen Sie bei Wandmontage die Strom- und Signalkabel auf der Rückseite des Fernsehers.

#### ■ Belüftung und hohe Temperaturen

Achten Sie auf eine korrekte Belüftung des Fernsehers. Lassen Sie an den Seiten wenigstens 10 cm und oben 20 cm frei. Übermäßige Hitze und eine Blockierung der Lüftung können zu Feuer oder frühzeitigem Ausfall von elektronischen Komponenten führen.

- Decken Sie die Öffnungen an der Oberseite, den Seiten und der Unterseite des Geräts nicht mit Textilien, Papier oder anderen Materialien ab.
- Berühren Sie nicht die Rückseite des

eingeschalteten Fernsehers, sie kann heiß sein.

- Führen Sie keine Fremdkörper in den Fernseher ein.

#### ■ Standfuß

- Benutzen Sie nur den mitgelieferten Standfuß für diesen Fernseher.
- Nehmen Sie keine Veränderungen am Standfuß vor. Benutzen Sie den Standfuß nicht, wenn er beschädigt oder verformt ist.
- Achten Sie bei der Montage darauf, dass alle Schrauben fest angezogen sind.
- Schützen Sie den Fernseher während der Montage vor Kratzern und anderen Schäden.
- Achten Sie darauf, dass Kinder nicht mit dem Standfuß spielen.
- Montieren bzw. entfernen Sie den Standfuß immer zu zweit.

Achten Sie darauf, dass keine Fremdkörper durch die Lüftungsschlitze in den Fernseher eindringen. Das kann zu Kurzschluss oder Feuer führen.

Sollten Fremdkörper in das Gerät gelangen, so ziehen Sie sofort den Netzstecker und wenden Sie sich an den Kundendienst.

#### ■ LED-Bildschirm

Der Bildschirm wird mit fortschrittlichen Technologien gefertigt. Gelegentlich kann es zum Ausfall einzelner Pixel kommen. Dies ist im Hinblick auf die Garantie keine Fehlfunktion. Hierdurch werden Leistung und Zuverlässigkeit des Fernsehers nicht beeinträchtigt.

Wird ein Standbild sehr lange angezeigt, so kann sich das Bild „einbrennen“. Zur Vermeidung dieses Problems zeigen Sie ein Standbild nicht zu lange an. Ist das Bildformat für lange Zeit auf 4:3 eingestellt, so können sich die schwarzen Bereiche „einbrennen“. Dies ist nicht von der Garantie gedeckt.

- Üben Sie keinen Druck auf den Bildschirm aus.

Berühren Sie den LED-Bildschirm nicht und halten Sie ihn nicht über einen längeren Zeitraum hinweg fest. Anderenfalls kann es zu vorübergehenden Bildverzerrungen kommen.

#### ■ Funkwellen

- Benutzen Sie den Fernseher nicht in unmittelbarer Nähe medizinischer Geräte. Die Funkwellen können die Geräte stören und zu Fehlfunktionen führen.
- Benutzen Sie den Fernseher nicht in unmittelbarer Nähe von automatischen Steuerungen, z.B. Automatiktüren oder Brandmeldealarme. Die Funkwellen können die Geräte stören und zu Fehlfunktionen führen.

Falls Sie einen Herzschrittmarker tragen, sollten Sie wenigstens 22 cm Abstand vom Fernseher einhalten. Die Funkwellen können den Herzschrittmarker stören und zu Fehlfunktionen führen.

#### ■ Integrierten WLAN

- Schließen Sie den Fernseher nicht an einem ungesicherten WLAN-Netzwerk an. Übertragene Daten können abgehört werden.

Das integrierte WLAN nutzt das 2,4-GHz-, 5-GHz- und 6-GHz-Frequenzband. Zur Vermeidung von Fehlfunktionen oder langsamem Ansprechen durch Funkstörungen halten Sie den Fernseher von anderen WLAN-Geräten, Mikrowellen, Mobiltelefonen und anderen Geräten, die 2,4-GHz-, 5-GHz- und 6-GHz-Signale benutzen, fern.

## ■ Warnung vor Ausgasung

Neue Möbel, Teppiche, Farben, Baustoffe und Elektronik können Chemikalien durch Verdunstung in der Luft freisetzen. Nachdem Sie Ihren TV zum ersten Mal eingeschaltet haben, werden Sie innerhalb weniger Stunden einen leichten Geruch bemerken. Dies liegt daran, dass sich einige Teile des TV zum ersten Mal erwärmen. Die von uns verwendeten Materialien entsprechen vollständig den Umweltauflagen und -vorschriften. Ihr TV funktioniert einwandfrei und der Rauch aus den Abflüssen wird sich verringern.

## ■ Aufsicht

- Lassen Sie Kinder nicht unbeaufsichtigt in der Nähe des TV spielen. Er kann sich neigen, von der Standfläche geschoben oder heruntergezogen werden und jemanden verletzen.
- Lassen Sie Kinder den Fernseher nicht unbeaufsichtigt ein- und ausschalten.

## ■ Lautstärke

Lauter Musik und Geräusche können zu irreparablen Schäden an Ihren Ohren führen. Vermeiden Sie extreme Lautstärken, besonders während langer Zeiträume und bei Verwendung von Kopfhörern. Klingeln Ihnen die Ohren, so verringern Sie die Lautstärke oder benutzen Sie Ihre Kopfhörer vorübergehend nicht weiter.

## ■ Gewitter

Ziehen Sie das Netz- und Antennenkabel während eines Gewitters ab. Überspannung durch Blitzeinschlag kann den Fernseher über das Antennensystem oder über die Steckdose beschädigen.

## ■ Längere Nichtbenutzung

Solange der Stecker in der Steckdose steckt, verbraucht der Fernseher Strom, selbst im Standby-Modus. Bei längerer Nichtbenutzung ziehen Sie bitte den Netzstecker und alle Signalkabel ab.

## ■ Reinigung und Pflege

### VORSICHT:

### Ziehen Sie vor dem Reinigen des Fernsehers den Netzstecker.

Reinigen Sie den Bildschirm nach dem Ausschalten und Ziehen des Netzsteckers mit einem weichen, trockenen Tuch. Verwenden Sie keine Chemikalien, wie z. B. Glassprays oder andere Haushaltsreiniger.

- Setzen Sie das Gerät keinen Insektenvernichtungsmitteln, Lösungsmitteln oder anderen flüchtigen Substanzen aus. Das kann die Oberflächen beschädigen.
- Sprühen Sie kein Wasser oder andere Flüssigkeiten direkt auf den Fernseher. Das kann zu Fehlfunktionen führen.
- Der Bildschirm ist sehr empfindlich und kann leicht beschädigt werden. Verkratzen Sie ihn nicht mit Ihren Fingernägeln oder mit anderen scharfen Gegenständen.
- Reinigen Sie den Netzstecker regelmäßig mit einem trockenen Tuch.

## ■ Wartung/Reparatur

Öffnen Sie das Gehäuse des Fernsehers nicht. Es befinden sich keine von Ihnen austauschbaren Teile im Gerät. Wenden Sie sich mit Reparaturen stets an den autorisierten Kundendienst.

## ■ Verpackung

Halten Sie das Feuchtigkeitschutzmittel und die Plastiktüten von Kindern fern.

Plastiktüten können zum Ersticken führen und das Feuchtigkeitschutzmittel ist gefährlich, wenn es verschluckt wird. Bei Verschlucken lösen Sie Brechreiz aus und wenden Sie sich unverzüglich an einen Arzt.

## ■ Veränderungen

Veränderungen am Fernseher können zu Stromschlag und Feuer führen. Verändern Sie das Gerät nicht, damit verlieren Sie auch Ihre Garantieansprüche.

## ■ Batterien der Fernbedienung

- Bringen Sie die Fernbedienung nicht in Kontakt mit Flüssigkeiten. Überprüfen Sie den Zustand der Batterien regelmäßig, um Korrosion an den Kontakten zu vermeiden.

### Austauschbare Batterie:

- Ein falsches Einsetzen der Batterien kann dazu führen, dass sie auslaufen, korrodieren oder explodieren.
- Tauschen Sie Batterien nur gegen den gleichen Typ aus.
- Mischen Sie nicht alte und neue Batterien.
- Mischen Sie nicht unterschiedliche Batterietypen.
- Nutzen Sie keine wiederaufladbaren Batterien.
- Verbrennen oder zerstören Sie Batterien nicht.
- Entsorgen Sie Batterien umweltgerecht.
- Setzen Sie Batterien nicht der Nähe von starker Hitze wie Sonnenschein, Feuer oder dergleichen aus.

### Integrierter Akku:

- Demontieren Sie das Produkt nicht und versuchen Sie nicht, den Akku selbst zu entfernen.
- Werfen Sie den Akku nicht ins Feuer.
- Zerdrücken oder durchstechen Sie den Akku nicht.
- Achten Sie darauf, dass die Fernbedienung nicht herunterfällt.
- Verwenden Sie das korrekte Ladegerät.
- Achten Sie darauf, den Akku ordnungsgemäß zu entsorgen.
- Setzen Sie den Akku nicht übermäßiger Hitze wie direkter Sonneneinstrahlung, Feuer oder Ähnlichem aus.

## ■ Erdung der Hausantenne

Wird eine Hausantenne benutzt, so achten Sie auf den korrekten Schutz des Antennensystems gegen Überspannung und statische Entladungen.

## ■ Entsorgung

Siehe Abschnitt Entsorgung in dieser Bedienungsanleitung.



AC Stromversorgung: Dieses Symbol zeigt Wechselspannung an, die mit dem Symbol die Nennspannung gekennzeichnet ist.



Produkt der Klasse II: Dieses Symbol zeigt an, dass kein Schutzkontakt (Erdung) benötigt wird.

# Installation

## VORSICHT

- Stellen Sie sicher, dass Sie das AC Netzkabel abziehen, bevor Sie Ständer oder Wandhalterungen installieren.
- Ihr Fernsehbildschirm ist zerbrechlich. Stellen Sie sicher, dass der Fernsehbildschirm nicht durch harte Gegenstände oder Druck zerkratzt oder beschädigt wird.
- Stellen Sie sicher, dass der Fernseher sicher steht oder fest an der Wand montiert ist, bevor Sie Schutzfolien entfernen.

## ► Installation des Standfußes

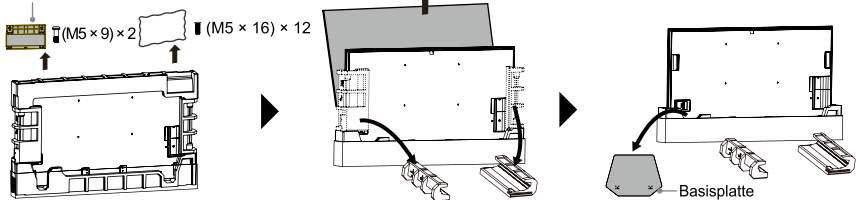
Führen Sie die Installation schrittweise gemäß den nachfolgenden Abbildungen und Textanleitungen durch:

1. Nehmen Sie die Basis-Säule, die Basisplatte, 12 Schrauben (M5 × 16) und die seitlichen Polster heraus. Platzieren Sie die seitlichen Polster wie in der untenstehenden Abbildung gezeigt.

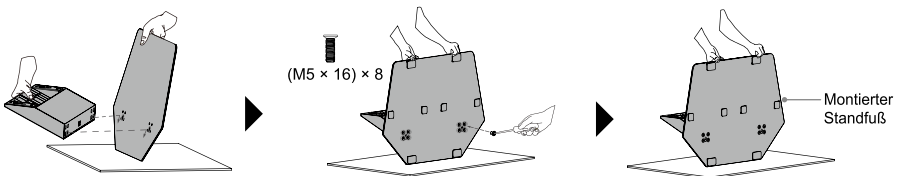
### ► HINWEIS

- In der Basis-Säule befinden sich 2 Schrauben (M5 × 9).

Basis-Säule



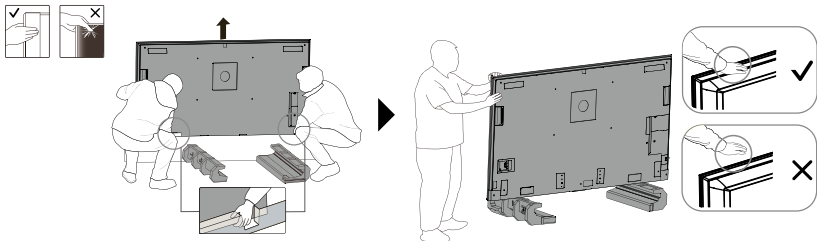
2. Befestigen Sie die Basis-Säule mit 8 Schrauben (M5 × 16) an der Basisplatte, um den montierten Standfuß zu bilden.



3. Zwei Personen sollten jeweils an einer Seite des Fernsehers stehen. Halten Sie den Fernseher mit einer Hand an der Seite und mit der anderen an der Unterseite. Heben Sie den Fernseher an und setzen Sie ihn vorsichtig senkrecht auf die seitlichen Polster. Achten Sie darauf, den Bildschirm nicht einzuklemmen.

### ► HINWEIS

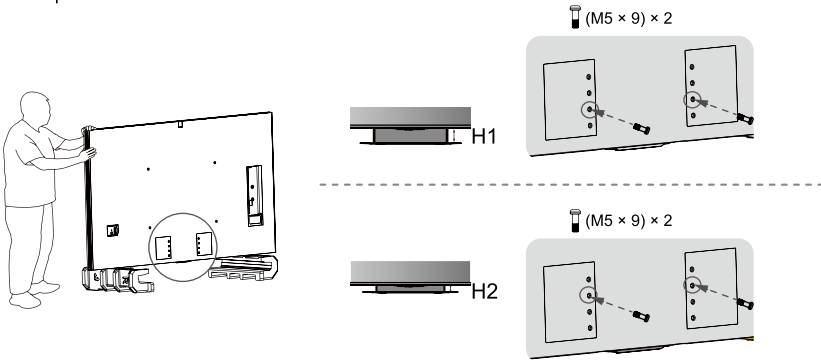
- Eine Person sollte den Fernseher festhalten, um ein Umkippen während der Montage zu verhindern.



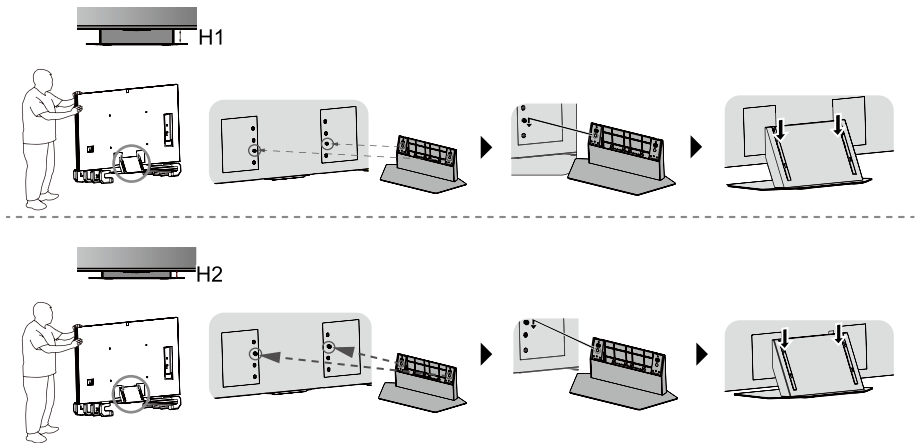
4. Befestigen Sie die 2 Schrauben (M5 × 9) wie in der Abbildung gezeigt in den Schraublöchern auf der Rückseite des Fernsehers. Sie können die Höhe des Standfußes auf H1 oder H2 einstellen.

**HINWEIS**

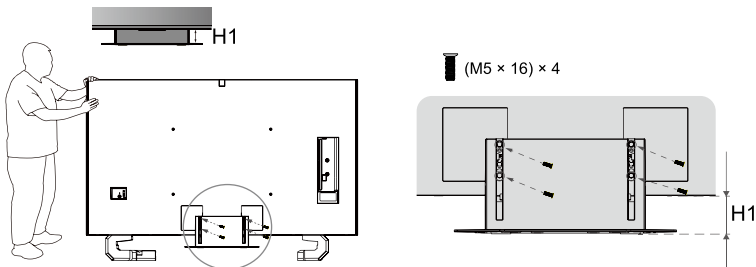
- Wenn Sie eine Soundbar mit Ihrem Fernseher verwenden, empfehlen wir die Montagemethode H1 mit hohem Standfuß. Für andere Aufstellungen wird die Montagemethode H2 mit niedrigem Standfuß empfohlen.

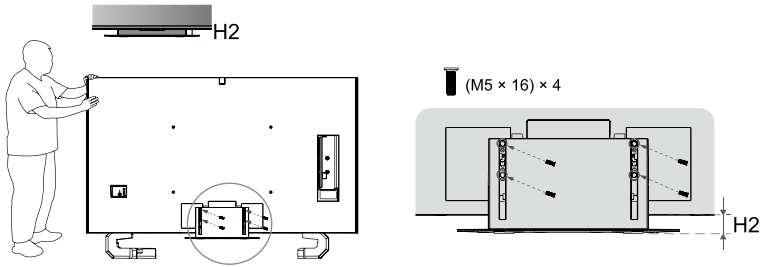


5. Richten Sie die Löcher des montierten Standfußes an den beiden Schrauben (M5 × 9) am Fernseher aus, hängen Sie den Standfuß am Fernseher ein und ziehen Sie ihn anschließend nach unten, bis er sicher sitzt.

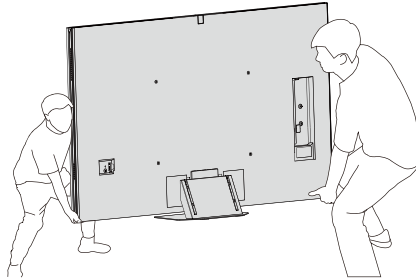
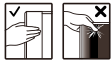


6. Befestigen Sie den montierten Standfuß mit 4 Schrauben (M5 × 16) am Fernseher.





7. Stellen Sie den Fernseher an den gewünschten Platz.



### ► Kabelklemmen installieren und Kabel führen (nur für 75"/85")

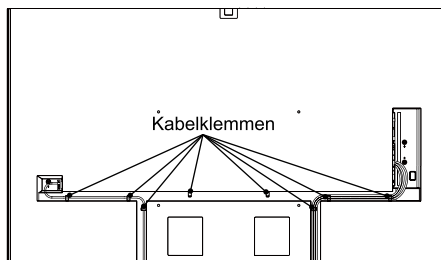
1. Ziehen Sie den Schutzstreifen von der Rückseite der Kabelklemmen ab und kleben Sie die Kabelklemmen in die Aussparungen im Kabelkanal.

**HINWEIS:** Achten Sie darauf, dass sich das offene Ende der Kabelklemmen in der Mitte des Kabelkanals befindet.

2. Verlegen Sie die Kabel und das Stromkabel mit Kabelklemmen.

#### VORSICHT:

**⚠** *Bevor Sie die Wandhalterung an der Wand montieren, vergewissern Sie sich, dass Sie das Stromkabel und alle anderen benötigten Kabel angeschlossen und ordnungsgemäß verlegt haben.*



## ► Installation der Wandhalterung

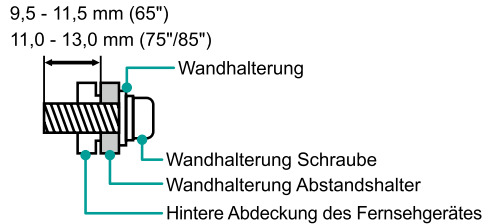
Entfernen Sie vor der Montage des Fernsehgeräts den Fernsehständer, falls Sie ihn bereits angebracht haben, und stellen Sie sicher, dass die Wandhalterung das Gewicht Ihres Fernsehgeräts trägt.

### ⚠ VORSICHT

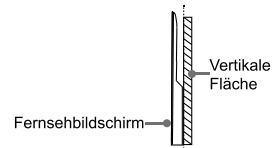
Befolgen Sie bei der Montage des Fernsehgeräts an der Wand die mit der Wandhalterung gelieferten Anweisungen. Wenn das Fernsehgerät nicht richtig montiert ist, kann es herunterfallen und Sachschäden oder Verletzungen verursachen.

- Platzieren Sie Abstandhalter zwischen dem Fernseher und den Wandhalterungen.
- Die Standardabmessungen sind unten gezeigt.

Wandhalterung Lochmuster (mm)	400 × 400 (65")
	600 × 400 (75"/85")
Größe der Schrauben zur Befestigung an der Wand	M6 (65")
	M8 (75"/85")
Anzahl der Schrauben zur Wandmontage	4



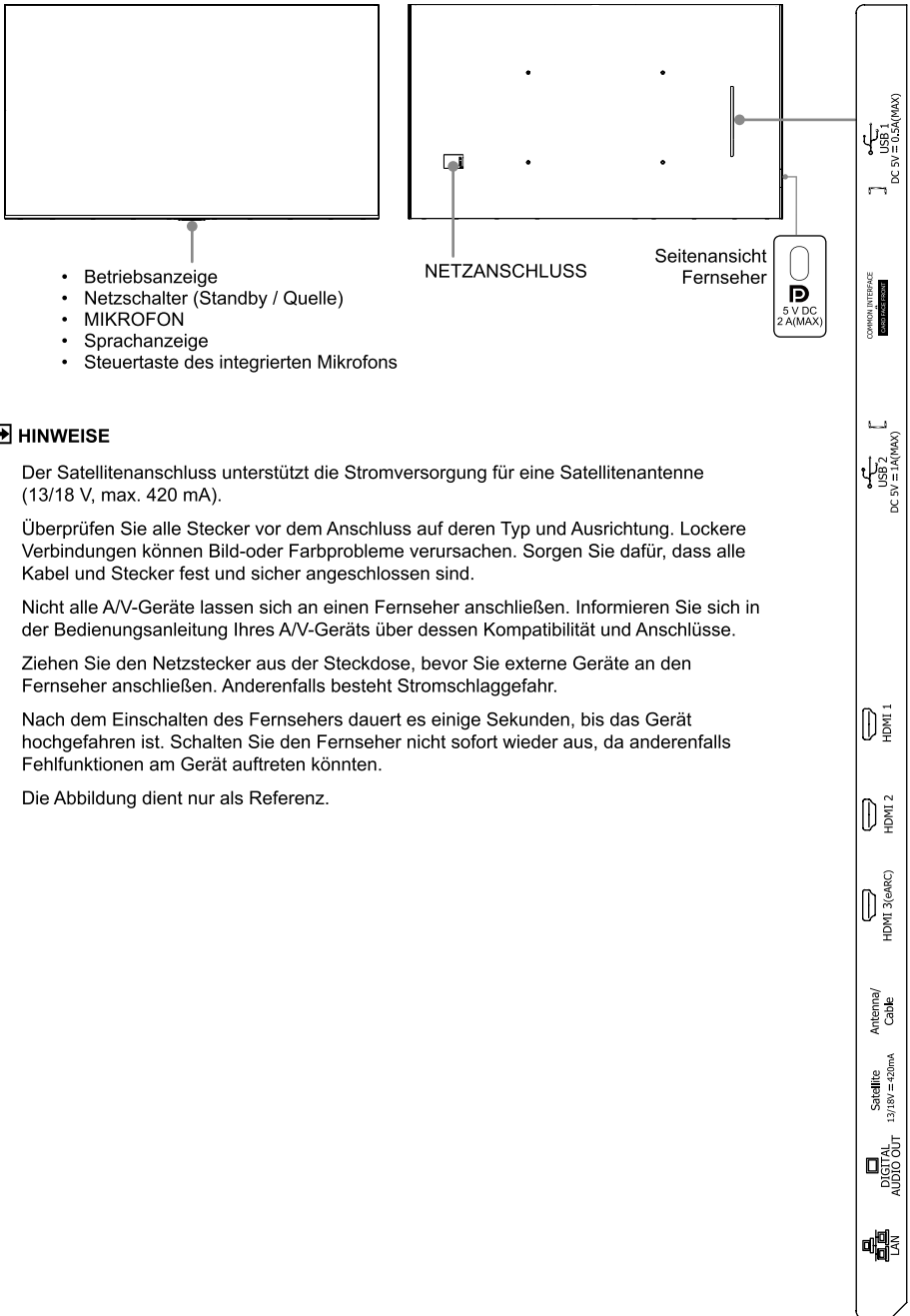
- Wir raten davon ab, den Fernseher an einer schrägen Wand anzubringen, und wenn Sie den Fernseher an der Wand montieren, achten Sie darauf, dass das Gerät parallel zur Wand hängt und sich nicht nach vorn neigt.



### 📌 HINWEISE

- Der Durchmesser und die Länge der Schrauben unterscheiden sich je nach Wandhalterung.
- Die Wandhalterung ist optional. Ihr Fernseher hat möglicherweise keine Wandhalterung. Konsultieren Sie das aktuelle Zubehör.

# Erscheinungsbild und Anschluss



## HINWEISE

- Der Satellitenanschluss unterstützt die Stromversorgung für eine Satellitenantenne (13/18 V, max. 420 mA).
- Überprüfen Sie alle Stecker vor dem Anschluss auf deren Typ und Ausrichtung. Lockere Verbindungen können Bild-oder Farbprobleme verursachen. Sorgen Sie dafür, dass alle Kabel und Stecker fest und sicher angeschlossen sind.
- Nicht alle A/V-Geräte lassen sich an einen Fernseher anschließen. Informieren Sie sich in der Bedienungsanleitung Ihres A/V-Geräts über dessen Kompatibilität und Anschlüsse.
- Ziehen Sie den Netzstecker aus der Steckdose, bevor Sie externe Geräte an den Fernseher anschließen. Anderenfalls besteht Stromschlaggefahr.
- Nach dem Einschalten des Fernsehers dauert es einige Sekunden, bis das Gerät hochgefahren ist. Schalten Sie den Fernseher nicht sofort wieder aus, da anderenfalls Fehlfunktionen am Gerät auftreten könnten.
- Die Abbildung dient nur als Referenz.








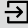






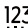
<b>Artikel</b>	<b>Erläuterung</b>
<b>Betriebsanzeige</b>	Die LED-Anzeige ist im Standby-Modus weiß.
<b>Netzschalter (Standby / Quelle)</b>	Drücken Sie die Taste, um den Fernseher einzuschalten. Drücken Sie die Taste erneut, um das Steuerungsmenü aufzurufen und den Fokus zwischen verschiedenen Eingängen zu verschieben. Halten Sie die Taste gedrückt, um eine Auswahl zu treffen.
<b>Steuertaste des integrierten Mikrofons</b>	Um den Freisprech-Weckruf zu verwenden, aktivieren Sie zuerst die Steuertaste des integrierten Mikrofons.
<b>Antenna/Cable</b>	Schließen Sie eine Außenantenne für VHF/UHF oder ein Kabel an.
<b>Satellite</b>	Schließen Sie eine Außen-Satellitenantenne an.
<b>HDMI</b>	Schließen Sie ein HDMI-Kabel von einem externen Gerät an.
<b>HDMI (eARC)</b>	Schließen Sie ein HDMI-Kabel an ein externes digitales Audiosystem an. Beachten Sie, dass es nur funktioniert, wenn der Fernseher mit einem Audioempfänger verbunden ist, der die eARC-Funktion unterstützt.
<b>USB</b>	Schließen Sie ein USB-Gerät an, um Fotos anzusehen, Musik zu hören oder Filme zu schauen. <b>Hinweise:</b> <ul style="list-style-type: none"> <li>• Beim Anschließen einer Festplatte oder eines USB-Hubs verbinden Sie immer den AC-Adapter des angeschlossenen Geräts mit der Stromversorgung. USB 1.1- oder USB 2.0-Geräte, die mehr als 500 mA oder 5 V benötigen, werden möglicherweise nicht unterstützt. Der maximal unterstützte Strom für USB 3.0-Geräte beträgt 1 A (nur für bestimmte Modelle). Das Überschreiten des maximal unterstützten Stroms kann zu Schäden oder Datenverlust führen.</li> <li>• Bestimmte Digitalkameras sind möglicherweise nicht mit dem Fernseher kompatibel.</li> </ul>
<b>DIGITAL AUDIO OUT</b>	Schließen Sie ein optisches Kabel an ein externes digitales Audiosystem an.
<b>LAN</b>	Schließen Sie ein Ethernet-Kabel an, um auf das Internet zuzugreifen.
<b>COMMON INTERFACE</b>	Setzen Sie das CI+-Modul ein, um verschlüsselte Dienste wie Pay-TV oder einige HD-Kanäle zu empfangen. <b>Hinweise:</b> <ul style="list-style-type: none"> <li>• Sie sollten das Common Interface Modul nicht wiederholt anschließen und entfernen, da anderenfalls das Interface beschädigt und Fehlfunktionen verursacht werden könnten.</li> <li>• Sie müssen von den Dienstleistungsanbietern der Sender, die Sie anschauen möchten, ein CI+ Modul und eine Karte beziehen.</li> <li>• CI+ wird in einigen Ländern und Regionen nicht unterstützt.</li> </ul>
<b>DisplayPort über USB Typ-C</b>	DP (DisplayPort™) is een invoerinterface voor weergave. Sluit een Type-C-kabel met volledige mogelijkheden aan op een pc of smartapparaat om uw TV als monitor te gebruiken. <b>Hinweis:</b> <ul style="list-style-type: none"> <li>• Als u de DP-poort aansluit met een Type-C-kabel of een converteradapter die niet volledig compatibel is met de DP-standaard, werkt de DP-functie mogelijk niet.</li> </ul>

## HINWEISE

- Bevor Sie die Weckfunktion im Freisprechmodus verwenden, verbinden Sie Ihren Fernseher mit dem Netzwerk. Der Freisprech-Weckruf und einige seiner Funktionen sind nur in bestimmten Ländern, Regionen bzw. Sprachen verfügbar.
- Der Standort und die Bezeichnung der Anschlüsse am Fernseher können je nach Modell variieren, und nicht alle Anschlüsse sind bei allen Modellen verfügbar.

# Fernbedienung

## ► Tastenbelegung Fernbedienung

<b>TASTE</b>	<b>ERLÄUTERUNG</b>
	Ein / Standby
HomeOS	Öffnen Sie das HomeOS-Erlebnis
Vier Farbtasten	Tasten mit Sonderfunktionen
	Menü aufrufen
	Aktivieren Sie den KI-Assistenten. Diese Funktion ist in einigen Szenarien möglicherweise nicht verfügbar
	Playpad-Tasten
 (^ / v / < / >)	D-pad (auf/ab/links/rechts); Drücken Sie beim Fernsehen die Links- oder Rechts-Taste, um die aktuellen Programminformationen anzuzeigen
OK	Bestätigungstaste
	Drücken Sie im Menü oder in der App, um zum vorherigen Bildschirm zurückzukehren; bei einigen Modellen halten Sie die Taste lange gedrückt, um sie als EXIT zu verwenden
EXIT	Menü oder App verlassen
	Startbildschirm anzeigen
	Signalquelle wählen
VOL	Lautstärke (erhöhen/verringern)
CH	Kanal (aufwärts/abwärts)
	Mikrofon aktivieren
	Stummschaltung oder Wiederherstellung des Fernsehens. Bei Modellen mit  Taste, zur Verwendung als SUBTITLE-Taste gedrückt halten
SUBTITLE / SUB.	Aktivieren oder deaktivieren Sie den Untertitelmodus; bei einigen Modellen halten Sie die Taste lange gedrückt, um sie als AD zu verwenden
Zifferntasten	Kanal- oder Eingangsnummer wählen
GUIDE	Anzeige des elektronischen Programmführers. Bei Modellen mit  Taste, zur Verwendung als CH.LIST-Taste gedrückt halten
CH.LIST	Kanalliste anzeigen
INFO	Programminformationen anzeigen. Bei Modellen mit  Taste, zur Verwendung als TEXT-Taste gedrückt halten
TEXT	Videotext aktivieren/deaktivieren. Bei Modellen mit  Taste, zur Verwendung als INFO-Taste gedrückt halten
	Kanal- oder Eingangsnummer wählen Tasten mit Sonderfunktionen
APP-Tasten	Schneller Zugriff auf Apps
AD	Wählen Sie den AD-Modus aus (unterstützt in begrenzten Ländern/Regionen/Modellen)

## HINWEISE

- Die mitgelieferte Fernbedienung variiert je nach Modell, Land/Region. Prüfen Sie die Informationen entsprechend der Fernbedienung im Zubehör.
- Die hier aufgeführten Schaltflächen dienen nur als Referenz. Ihre tatsächliche Fernbedienung kann je nach Modell, Land oder Region variieren.

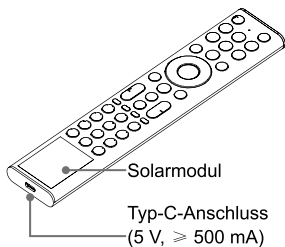
## ► Batterien in die Fernbedienung einsetzen (für Fernbedienungen mit austauschbaren Batterien)

1. Öffnen Sie das Batteriefach der Fernbedienung.
2. Legen Sie zwei AAA-Batterien. Achten Sie auf den (+) und anzupassen (-) Enden der Batterien mit dem (+) und (-) Enden Angegeben im Batteriefach.
3. Schließen Sie das Batteriefach wieder.

### ► HINWEISE

- Entsorgen Sie Ihre Batterien umweltgerecht.
- Mischen Sie keine Batterietypen und keine gebrauchten mit neuen Batterien.
- Entfernen Sie leere Batterien sofort, damit keine Batteriesäure in das Batteriefach ausläuft.
- Wenn Sie die Fernbedienung für längere Zeit nicht verwenden, nehmen Sie die Batterien heraus.
- Wenn Sie Batterien in einer Umgebung mit extrem hohen Temperaturen aufbewahren, kann dies zu einer Explosion oder zum Austreten von entflammaren Flüssigkeiten oder Gasen führen.
- Batteriesäure kann Ausschlag verursachen. Wenn Batterien auslaufen, reinigen Sie das Batteriefach mit einem Tuch. Wenn Chemikalien mit Ihrer Haut in Berührung kommen, waschen Sie sich sofort.
- Es besteht Feuer- und Explosionsgefahr, wenn Batterien durch einen falschen Typ ersetzt werden.
- Wenn Sie Batterien verbrennen oder mechanisch zerquetschen oder zerschneiden, kann dies zu einer Explosion führen.
- Batterien, die einem extrem niedrigen Luftdruck ausgesetzt ist, können explodieren oder brennbare Flüssigkeiten oder Gase freisetzen.

## ► Fernbedienung laden (für solarbetriebene Fernbedienung)



Laden Sie die Fernbedienung auf, indem Sie das Solarmodul dem Sonnenlicht aussetzen oder verwenden Sie ein USB-Typ-C-Kabel (nicht mitgeliefert).

Der Typ-C-Anschluss dient zum Schnellladen. Beim Laden über den Typ-C-Anschluss blinkt die rote Anzeige. Wenn die Fernbedienung vollständig geladen ist, erlischt die Anzeige.

### ► HINWEISE

- Abbildungen dienen nur als Referenz, das Produkt kann leicht abweichen.
- Der Akku kann nicht vom Benutzer ausgetauscht werden. Versuchen Sie nicht, den integrierten Akku selbst zu entfernen oder zu wechseln, da dies zu Schäden am Akku/Gerät, Verletzungen, Feuer oder Explosionen führen kann.
- Wenn Sie die Fernbedienung nicht benutzen, legen Sie sie mit der Oberseite nach oben, um das Solarmodul dem Licht auszusetzen. Dadurch wird die Betriebszeit der Fernbedienung verlängert.
- Wenn Sie Batterien in einer Umgebung mit extrem hohen Temperaturen aufbewahren, kann dies zu einer Explosion oder zum Austreten von entflammaren Flüssigkeiten oder Gasen führen.
- Batteriechemikalien können einen Ausschlag verursachen. Wenn Chemikalien mit Ihrer Haut in Berührung kommen, waschen Sie die Stelle sofort gründlich.
- Wenn Sie Batterien verbrennen oder mechanisch zerquetschen oder zerschneiden, kann dies zu einer Explosion führen.
- Schützen Sie die Fernbedienung vor dem Herunterfallen.
- Batterien, die einem extrem niedrigen Luftdruck ausgesetzt ist, können explodieren oder brennbare Flüssigkeiten oder Gase freisetzen.

## ► Fernbedienung koppeln (nur Bluetooth-Fernbedienung)

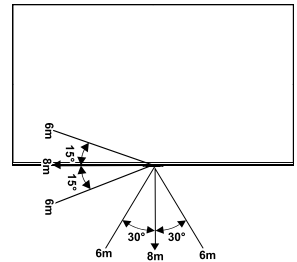
Koppeln Sie die Fernbedienung mit dem Fernseher, nachdem Sie ihn eingeschaltet haben. Halten Sie die Fernbedienung nicht weiter als 3 m vom Fernseher entfernt. Drücken Sie eine beliebige Taste (außer der Ein/Aus- und Mikrofontaste), um die Kopplung durchzuführen.

### ► HINWEISE

- In besonderen Fällen halten Sie die Taste [  $\equiv$  ] zum Koppeln gedrückt.
- Wenn ein unbekannter Fehler bei der Fernbedienung auftritt, kann dies durch Interferenzen verursacht worden sein. Versuchen Sie, die Ursache der Störung zu beseitigen und die Verbindung erneut aufzubauen.
- Wenn ein unbekannter Fehler in der Fernbedienung auftritt, während die Batterieleistung normal ist, nehmen Sie die Batterien heraus und halten Sie eine beliebige Taste für 1 - 2 Sekunden gedrückt, dann setzen Sie die Batterien wieder ein. Danach funktioniert die Fernbedienung wieder normal. (sofern die Batterien vom Benutzer austauschbar sind)
- Wenn bei der Fernbedienung ein unbekannter Fehler auftritt, laden Sie sie über den Typ-C-Anschluss auf, um den normalen Betrieb wiederherzustellen. (nur für solarbetriebene Fernbedienung)
- Die Fernbedienung kann nicht mit dem Fernseher gekoppelt werden, wenn sich der Fernseher im Standby-Modus befindet.

## ► Reichweite der Fernbedienung

1. Die Fernbedienung hat eine Reichweite von bis zu 8 m.
2. Nimmt man für den Winkel der Ausrichtung den Fernbedienungssensor als Scheitel bei 6 m Entfernung, liegt er horizontal bei  $\pm 30^\circ$ , während der vertikale Winkel bei  $\pm 15^\circ$  liegt.
3. Die Reichweite kann je nach Helligkeit des Raums variieren.



## Entsorgung

Dieses Produkt darf nicht beschädigt, zerlegt oder mit dem Hausmüll entsorgt werden. Es muss an einer Sammelstelle für Elektroschrott abgegeben werden.

## Spezifikationen

Eigenschaften, Design und technische Daten unterliegen unangekündigten Änderungen.

Artikel		65"	75"
Abmessungen (B × H × T)	Ohne Standfuß	57,0 × 33,0 × 1,8 Zoll (1448 × 838 × 45 mm)	65,7 × 37,9 × 1,8 Zoll (1670 × 963 × 46 mm)
	Mit Standfuß	57,0 × 36,7 × 11,4 Zoll (1448 × 931 × 290 mm) oder 57,0 × 35,4 × 11,4 Zoll (1448 × 899 × 290 mm)	65,7 × 40,3 × 13,4 Zoll (1670 × 1023 × 340 mm) oder 65,7 × 39,0 × 13,4 Zoll (1670 × 991 × 340 mm)
Gewicht	Ohne Standfuß	53,8 lbs (24,4 kg)	76,1 lbs (34,5 kg)
	Mit Standfuß	62,6 lbs (28,4 kg)	88,2 lbs (40,0 kg)
Aktive Bildschirmdiagonale (Diagonale)		164 cm	189 cm
Audioleistung		15 W × 2 + 10 W × 2 + 20 W + 10 W × 2	15 W × 2 + 10 W × 2 + 20 W + 10 W × 2
Betriebsmodus Leistungsdichte		0,027 W/cm <sup>2</sup>	0,018 W/cm <sup>2</sup>
Artikel		85"	
Abmessungen (B × H × T)	Ohne Standfuß	74,6 × 43,0 × 1,9 Zoll (1894 × 1092 × 47 mm)	
	Mit Standfuß	74,6 × 45,4 × 14,2 Zoll (1894 × 1153 × 360 mm) oder 74,6 × 44,1 × 14,2 Zoll (1894 × 1121 × 360 mm)	
Gewicht	Ohne Standfuß	104,5 lbs (47,4 kg)	
	Mit Standfuß	114,6 lbs (52,0 kg)	
Aktive Bildschirmdiagonale (Diagonale)		215 cm	
Audioleistung		15 W × 2 + 10 W × 2 + 20 W + 10 W × 2	
Betriebsmodus Leistungsdichte		0,021 W/cm <sup>2</sup>	
Leistungsaufnahme im Standby-Modus im Netzwerk		≤ 2,0 W	
Leistungsaufnahme im Standby-Modus		0,5 W	
Energieverbrauch		Siehe Typenschild.	
Stromversorgung		Siehe Typenschild.	
Bildschirmauflösung		3840 × 2160	

<b>Empfangssysteme</b>	<b>Analog</b>	PAL-D/K, B/G, I, SECAM-D/K, B/G
	<b>Digital</b>	DVB-T/T2, DVB-C, DVB-S/S2
<b>Spezifikationen WLAN-Modul</b>	<b>Frequenzbereich</b>	2,4 - 2,4835 GHz 5,15 - 5,85 GHz 5,9 - 6,425 GHz
	<b>Ausgangsleistung (max.)</b>	2,4 - 2,4835 GHz 17 dBm 5,15 - 5,25 GHz 14 dBm 5,25 - 5,35 GHz (DFS-Band) 14 dBm 5,49 - 5,71 GHz (DFS/TPC-Band) 14 dBm 5,725 - 5,85 GHz (außerhalb EU) 14 dBm 5,9 - 6,425 GHz 14 dBm
	<b>Standards</b>	IEEE 802.11a/b/g/n/ac/ax
<b>Technische Daten Bluetooth-Modul</b>	<b>Frequenzbereich</b>	2,4 - 2,4835 GHz
	<b>Ausgangsleistung (max.)</b>	2,4 - 2,4835 GHz, Klasse 1, 6 dBm
<b>Umgebungsbedingungen</b>		Temperatur: 41°F - 95°F (5°C - 35°C) Feuchtigkeit: 20% - 80% RH Luftdruck: 86 kPa - 106 kPa
<b>HDMI-Eingang</b>		RGB / 60 Hz (640 × 480, 800 × 600, 1024 × 768) YUV / 60 Hz (480i, 480p, 720p, 1080i, 1080p) YUV / 50 Hz (576i, 576p, 720p, 1080i, 1080p) Für 65"-Modelle: 120 Hz 165 Hz 170 Hz 240 Hz 288 Hz 330 Hz (1920 × 1080) 24 Hz 25 Hz 30 Hz 50 Hz 60 Hz 120 Hz 144 Hz 165 Hz 170 Hz (3840 × 2160) Für 75"/85"-Modelle: 120 Hz 165 Hz 170 Hz 180 Hz 240 Hz 288 Hz 330 Hz (1920 × 1080) 24 Hz 25 Hz 30 Hz 50 Hz 60 Hz 120 Hz 144 Hz 165 Hz 170 Hz 180 Hz (3840 × 2160)

## Weitere Informationen

---

### Entsorgung/Lizenzen

#### EAG (Elektro- und Elektronikaltgeräte)

##### Europäische Richtlinie 2012/19/EU



Das Symbol auf Produkt, Zubehör und Verpackung besagt, dass dieses Produkt nicht mit dem Hausmüll entsorgt werden darf. Bitte geben Sie das Produkt an einer Sammelstelle für Elektroschrott ab. Durch die korrekte Entsorgung des Produkts helfen Sie bei der Vermeidung möglicher Umwelt und Gesundheitsgefahren durch unkontrollierte Entsorgung. Recycling hilft beim sorgsamem Umgang mit natürlichen Ressourcen. Weitere Hinweise zur Entsorgung erhalten Sie bei Ihrer Ortsverwaltung, dem Entsorgungsunternehmen oder Ihrem Fachhändler.

### Batterien



#### Austauschbare Batterie:

Entsprechend der Batterie-Richtlinie dürfen erschöpfte Batterien nicht mit dem Hausmüll entsorgt werden. Entsorgen Sie Ihre Batterien in den bekannten Sammelbehältern.

#### Integrierter Akku:

Gemäß der Batterierichtlinie darf der Akku dieses Produkts nicht über den Hausmüll entsorgt werden. Der in diesem Produkt eingebaute Akku ist nicht durch den Benutzer austauschbar. Wenden Sie sich für weitere Informationen bitte an Ihre örtliche Behörde. Bringen Sie den verbrauchten Akku zu einer Recyclingstelle, damit er ordnungsgemäß entsorgt werden kann.

### RoHS (Beschränkung gefährlicher Stoffe)

#### Europäische Richtlinie 2011/65/EU



Diese europäische Richtlinie beschränkt die Verwendung gefährlicher Stoffe, die schwer zu recyceln sind.

Hierdurch wird das Recycling vereinfacht und es wird ein wichtiger Beitrag zum Umweltschutz geleistet.

Die in diesem Gerät verwendeten Substanzen entsprechen der RoHS-Richtlinie.



Die Begriffe HDMI, HDMI High-Definition Multimedia Interface, HDMI-Aufmachung (HDMI Trade Dress) und die HDMI-Logos sind Marken oder eingetragene Marken von HDMI Licensing Administrator, Inc.



Dolby, Dolby Vision, Dolby Atmos und das Doppel-D-Symbol sind eingetragene Marken der Dolby Laboratories Licensing Corporation. Dolby Vision IQ ist eine Marke der Dolby Laboratories Licensing Corporation. Hergestellt unter Lizenz von Dolby Laboratories. Vertrauliche unveröffentlichte Arbeiten. Urheberrecht © 2012-2024 Dolby Laboratories. Alle Rechte vorbehalten.



Hergestellt unter Lizenz von DTS, Inc. und/oder deren verbundenen Unternehmen. Informationen zu Patenten finden Sie unter <https://xperi.com/dts-patents/>. DTS, das DTS-Logo, DTS:X und das DTS:X-Logo sind Marken oder eingetragene Marken von DTS, Inc. und/oder seinen Tochtergesellschaften in den USA und/oder anderen Ländern. © DTS, Inc. und/oder deren verbundenen Unternehmen. Alle Rechte vorbehalten.



Hergestellt unter Lizenz der IMAX Corporation. IMAX® ist eine eingetragene Marke der IMAX Corporation in den Vereinigten Staaten und/oder anderen Ländern. Für DTS-Patente, siehe <http://patents.dts.com>.

Hergestellt unter Lizenz von DTS Licensing Limited. DTS und das DTS-Logo sind eingetragene Marken oder Marken von DTS, Inc. in den Vereinigten Staaten und anderen Ländern. © 2020 DTS, Inc. ALLE RECHTE VORBEHALTEN.