

THOMSON

Smart Photo Frame



tv.mythomson.com



[tv.mythomson.com/
en/Support/FAQs/](http://tv.mythomson.com/en/Support/FAQs/)

WICHTIG

Bitte lesen Sie diese Anleitung sorgfältig durch, bevor Sie den Smart-Fotorahmen installieren und in Betrieb nehmen.

Bewahren Sie diese Anleitung zum späteren Nachschlagen griffbereit auf.

Inhalt

1	Sicherheitshinweise.....	3
1.1	Kennzeichnungen auf dem Produkt.....	4
1.2	Handhabung.....	4
1.2.1	Stromversorgung.....	4
1.2.2	Entsorgung.....	5
1.3	Vereinfachte EU-Konformitätserklärung.....	5
1.4	Datenschutz.....	5
2	Anschlüsse.....	5
3	Schnellstartanleitung (GSG).....	6
4	App herunterladen.....	6
5	Rahmenpaarung.....	7
6	Hochladen.....	7
7	Persönliches Zentrum.....	8
8	THOMSON Smart Frame verwenden.....	9
9	Menü.....	10
10	Einzelnes Bild bedienen.....	11
11	Video.....	11
12	Video-Einstellungen.....	11
13	Musik.....	12
14	Zeit.....	12
15	Wetter.....	12
16	Einstellungen.....	13
17	Datum-/Uhrzeiteinstellungen.....	13
18	Fehlerbehebung.....	14
18.1	Einschränkungen.....	15
18.2	Lizenzen.....	15

1 Sicherheitshinweise

Hinweis: Befolgen Sie die Anweisungen auf dem Bildschirm, um die entsprechenden Funktionen zu bedienen.

Wichtig: Lesen Sie diese Anweisungen vollständig durch, bevor Sie den Fotorahmen installieren oder in Betrieb nehmen.

WARNUNG

Dieses Gerät ist für Personen (einschließlich Kinder) bestimmt, die in der Lage sind, ein solches Gerät ohne Aufsicht zu benutzen, es sei denn, sie wurden von einer für ihre Sicherheit verantwortlichen Person in die Benutzung des Geräts eingewiesen oder beaufsichtigt.

Dieses Gerät entspricht Teil 15 der FCC-Bestimmungen. Der Betrieb unterliegt den folgenden zwei Bedingungen:

(1) Dieses Gerät darf keine schädlichen Störungen verursachen, und (2) dieses Gerät muss alle empfangenen Störungen akzeptieren, einschließlich Störungen, die einen unerwünschten Betrieb verursachen können.

Änderungen oder Modifikationen, die nicht ausdrücklich von der für die Einhaltung der Vorschriften verantwortlichen Stelle genehmigt wurden, können zum Erlöschen der Betriebserlaubnis für das Gerät führen. Dieses Gerät wurde getestet und entspricht den Grenzwerten für digitale Geräte der Klasse B gemäß Teil 15 der FCC-Bestimmungen. Diese Grenzwerte sollen einen angemessenen Schutz gegen schädliche Störungen in Wohngebieten gewährleisten. Dieses Gerät erzeugt und verwendet Hochfrequenzenergie und kann diese ausstrahlen. Wenn es nicht gemäß den Anweisungen installiert und verwendet wird, kann es den Funkverkehr stören. Es kann jedoch nicht garantiert werden, dass in einer bestimmten Installation keine Störungen auftreten. Wenn dieses Gerät den Radio- oder Fernsehempfang stört, was durch Aus- und Einschalten des Geräts festgestellt werden kann, sollte der Benutzer versuchen, die Störung durch eine oder mehrere der folgenden Maßnahmen zu beheben:

- Richten Sie die Empfangsantenne neu aus oder stellen Sie sie an einem anderen Ort auf.
- Erhöhen Sie den Abstand zwischen dem Gerät und dem Empfänger.
- Schließen Sie das Gerät an eine Steckdose an, die nicht mit dem Stromkreis des Empfängers verbunden ist.
- Wenden Sie sich an den Händler oder einen erfahrenen Radio-/Fernsehtechniker, um Hilfe zu erhalten.

Dieses Gerät entspricht den FCC-Grenzwerten für die Strahlungsbelastung durch Hochfrequenzstrahlung in einer unkontrollierten Umgebung. Dieses Gerät muss mit einem Mindestabstand von 20 cm zwischen dem Strahler und allen Körperteilen installiert und betrieben werden.

Dieses Gerät enthält lizenzfreie Sender, die den lizenzfreien RSS-Standards von Innovation, Science and Economic Development Canada entsprechen.

Der Betrieb unterliegt den folgenden zwei Bedingungen:

1. Dieses Gerät darf keine Störungen verursachen.
2. Dieses Gerät muss alle Störungen akzeptieren, einschließlich Störungen, die zu einem unerwünschten Betrieb des Geräts führen können.

Der Abstand zwischen Benutzer und Produkten sollte mindestens 20 cm betragen.

VOR ALLEM – Lassen Sie NIEMALS jemanden, insbesondere Kinder, auf den Bildschirm drücken oder schlagen oder Gegenstände in Löcher, Schlitze oder andere Öffnungen im Gehäuse stecken.

1.1 Kennzeichnungen auf dem Produkt

Die folgenden Symbole sind auf dem Produkt als Kennzeichnung für Einschränkungen, Vorsichtsmaßnahmen und Sicherheitshinweise angebracht. Jede Erklärung ist nur dort zu beachten, wo das Produkt die entsprechende Kennzeichnung trägt. Beachten Sie diese Informationen aus Sicherheitsgründen.



Geräte der Klasse II: Dieses Gerät ist so konstruiert, dass es keinen Sicherheitsanschluss an die elektrische Erdung benötigt.



Diese Kennzeichnung weist darauf hin, dass dieses Produkt in der gesamten EU nicht mit dem Hausmüll entsorgt werden darf. Bitte recyceln Sie es verantwortungsbewusst, um die nachhaltige Wiederverwendung von Materialressourcen zu fördern. Um Ihr gebrauchtes Gerät zurückzugeben, nutzen Sie bitte die Rückgabe- und Sammelsysteme oder wenden Sie sich an den Händler, bei dem Sie das Produkt gekauft haben.

1.2 Handhabungen

Überprüfen Sie den Inhalt beim Auspacken. Bewahren Sie die Verpackung außerhalb der Reichweite von Kindern auf. Bewahren Sie den Karton während der Garantiezeit zum Schutz bei Wartungsarbeiten oder zur Rücksendung auf.

1.2.1 Stromversorgung

Verwenden Sie nur das mitgelieferte Netzteil:

F07/F07W und F10/F10W

Eingang: AC100-240 V, 50-60 Hz

Ausgang: 5 V / 2 A.

Die Verwendung anderer Netzteile kann zu Schäden am Gerät führen.

F15/F15W

Eingang: AC100-240 V, 50-60 Hz

Ausgang: 12 V / 1,5 A DC.

Die Verwendung anderer Adapter kann das Gerät beschädigen.

1.2.2 Entsorgung

Nicht mit dem Hausmüll entsorgen. Über die örtlichen Sammelsysteme recyceln oder an den Händler zurückgeben.

1.3 Vereinfachte EU-Konformitätserklärung

Die StreamView GmbH erklärt, dass dieser Fotorahmen der Richtlinie 2014/53/EU entspricht.

Vollständige Erklärung: tv.mythomson.com/support

1.4 Datenschutz

Apps von Drittanbietern können technische oder personenbezogene Daten erfassen.

StreamView haftet nicht für mögliche Datenschutzverletzungen durch Dienste von Drittanbietern.

2 Anschlüsse

Dieses Gerät unterstützt WLAN nur für die Übertragung von Inhalten oder den Zugriff auf die Cloud. Die Leistung hängt von Ihrer Internetverbindung ab.

F07/F07W



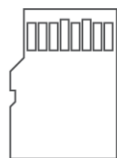
Micro SD



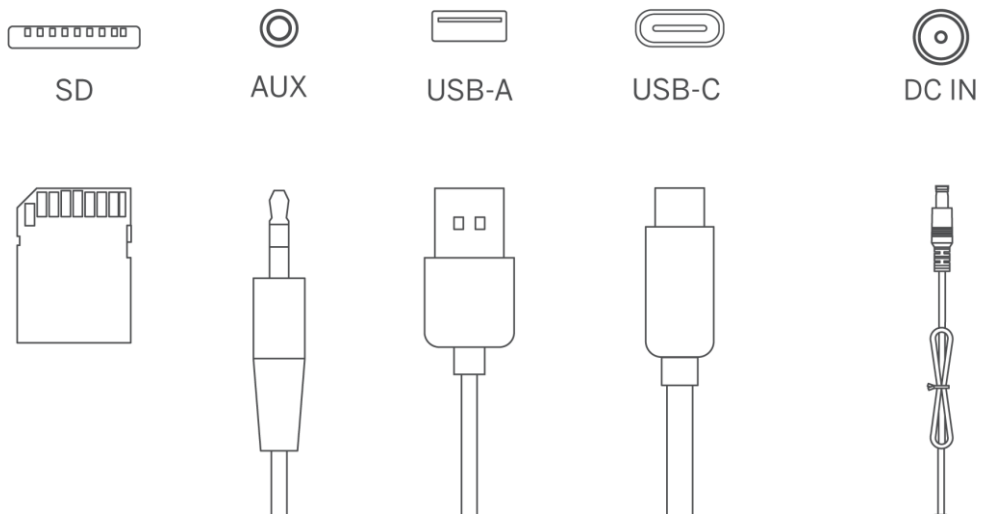
USB-C



DC IN



F10/F10W und F15/F15W



3 Schnellstartanleitung (GSG)

Schritt 1: Stromversorgung anschließen

Das Produkt schaltet sich automatisch ein, nachdem der Netzstecker an den DC-Anschluss am Gerät angeschlossen wird.

Schritt 2: Befolgen Sie die Anweisungen zum Einrichten eines THOMSON-Fotorahmens

Nachdem der THOMSON Smart Photo Frame seine Startanimation abgespielt hat, folgen Sie dem Aktivierungsassistenten, um den Einrichtungsvorgang zu starten.

1. Wählen Sie die Sprache aus.
2. Wählen Sie das verfügbare WLAN aus und geben Sie das Passwort für die Verbindung ein.

Hinweis: Für einige Funktionen des Produkts ist WLAN erforderlich, stellen Sie daher bitte zuerst eine WLAN-Verbindung her.

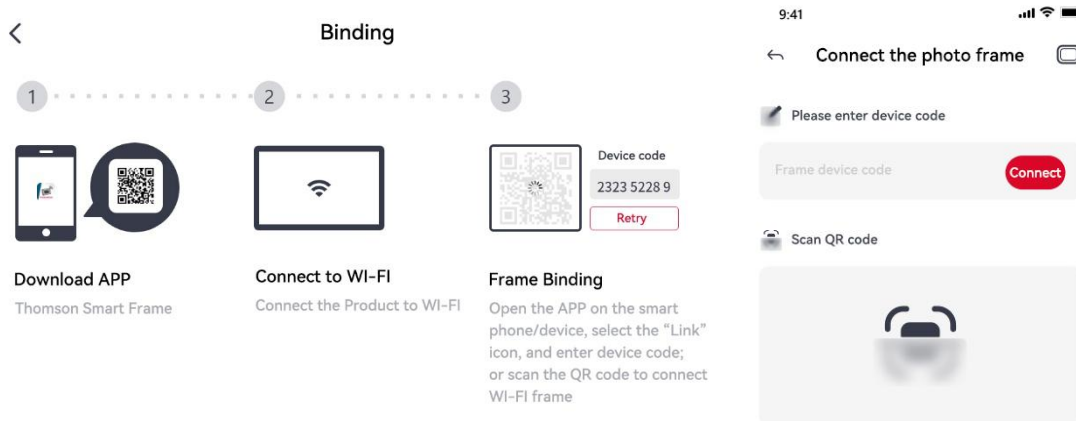
4 App

Suchen Sie „THOMSON Smart Frame“ im Apple App Store und bei Google Play, um die mobile App herunterzuladen. Öffnen Sie die mobile App und registrieren Sie ein neues Konto. Wenn Sie bereits ein Konto haben, melden Sie sich direkt an.



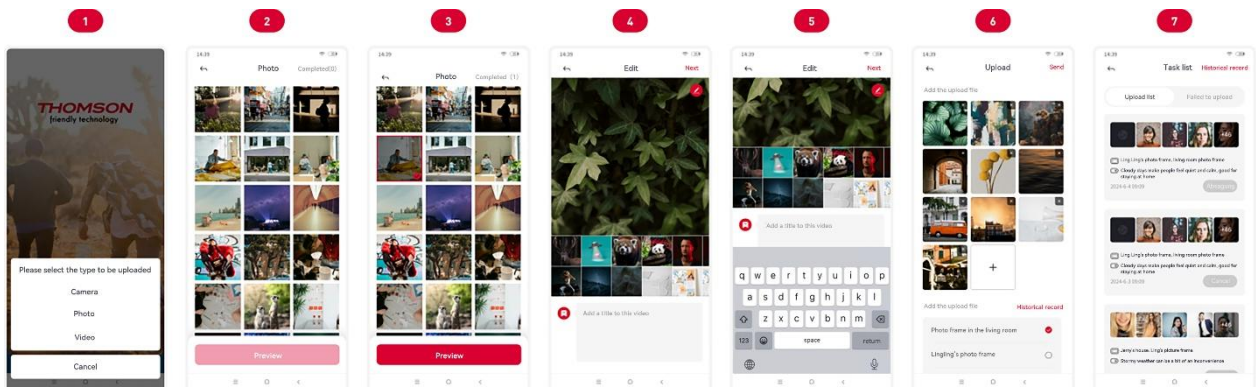
5 Rahmen koppeln

Öffnen Sie die Rahmen-Einstellungen – Benutzerkonto-Oberfläche, scannen Sie den QR-Code auf dem Produkt mit der THOMSON Smart Frame App oder geben Sie die Produktnummer ein, um das Produkt mit Ihrem Smartphone zu koppeln (die Produktnummer wird nach erfolgreicher WLAN-Verbindung angezeigt). Laden Sie nach erfolgreicher Kopplung Fotos und Videos auf das Produkt hoch.

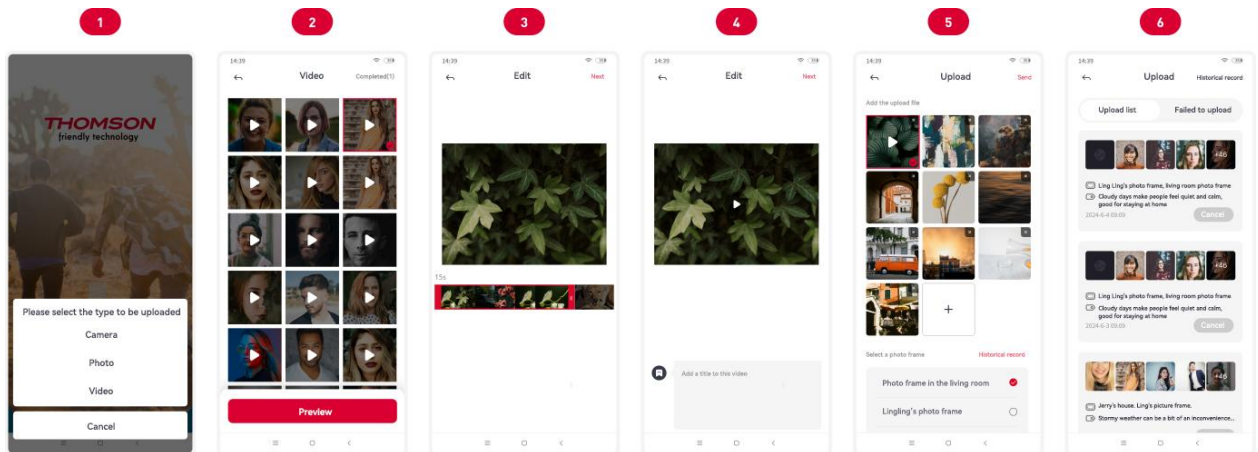


6 Hochladen

Bilder hochladen: Wählen Sie Bilder aus (maximal 10 Bilder für Nichtmitglieder und maximal 50 Bilder für Mitglieder), bearbeiten Sie sie (zuschneiden, drehen usw.), speichern Sie sie, wählen Sie einen Fotorahmen aus und laden Sie sie hoch.



Videos hochladen: Videos auswählen (maximal 5 Videos à 15 Sekunden für Nichtmitglieder und maximal 5 Videos à 60 Sekunden für Mitglieder) – bearbeiten (Videolänge) – speichern – einen Fotorahmen auswählen – hochladen.



Bilder oder Videos können über die Smartphone-App oder per E-Mail hochgeladen werden. Der Smart Photo Frame kann auch Dateien von einer externen SD-Karte oder einem USB-Stick lesen oder über das mitgelieferte Datenkabel an einen Computer angeschlossen werden, um Dateien zu kopieren. Die Dateien auf dem Computer können nach Ihren Wünschen gruppiert oder benannt und dann auf den Fotorahmen, die SD-Karte oder den USB-Stick kopiert werden. Die Anzahl der Fotos und die Wiedergabezeit für Videos sind unbegrenzt.

7 Persönliches Zentrum

Persönliches Zentrum: Enthält hauptsächlich gekoppelte Geräte, Aufgabenliste, Verlauf, Cloud-Datenverkehr aufladen, Mitgliederservice, Versionsinformationen und Über uns.

Gekoppelte Geräte: Zeigt die Geräteliste der gekoppelten Fotorahmen, den Online-Status der Geräte und die Namen der Fotorahmen an, um die Kopplung der Geräte aufzuheben.

Aufgabenliste: Enthält die Liste der hochgeladenen Dateien, die Liste der Dateien, deren Upload noch aussteht, und die Liste der Dateien, deren Upload fehlgeschlagen ist. Hier können Sie die hochzuladenden Aufgaben abbrechen und die Dateien, die nicht hochgeladen werden konnten, erneut senden.

Verlauf: Zeigt die Liste der hochgeladenen Aufgaben an und ermöglicht das Löschen einzelner oder aller Aufgabenlisten.

Cloud-Datenvolumen aufladen: Das Cloud-Datenvolumen wird zur Übertragung von Daten des Fotorahmens verwendet. Standardmäßig stehen 10 GB Cloud-Datenvolumen zur Verfügung. Das Cloud-Datenvolumen umfasst 5 GB/10 GB/20 GB.

Mitgliedschaftsservice: Umfasst monatliche, vierteljährliche und jährliche Mitgliedschaften. Mitglieder genießen entsprechende Rechte und Vorteile.

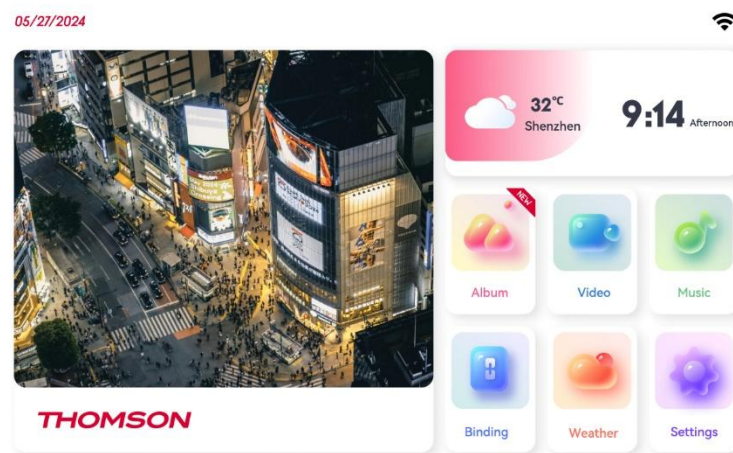
Versionsinformationen: Zeigt die neuesten Versionsinformationen an und erkennt sie.

ber uns: Anzeige des APP-Namens und -Logos, Produktvorstellung und Kundendienst-E-Mail-Adresse.

8 THOMSON Smart Frame verwenden

Hauptschnittstelle

Das Hauptmenü wird unten angezeigt und besteht aus Album, Video, Musik, Zeit, Wetter und Einstellungen. Sie können verschiedene Funktionen aufrufen, indem Sie die Symbole auf dem Bedienfeld antippen.



Album

Klicken Sie auf das Symbol „Album“ auf der Hauptoberfläche, um ein Album zu öffnen. Im Album können Sie in der oberen Navigationsleiste zwischen allen Fotos, dem internen Speicher, der SD-Karte oder dem USB-Speicher wechseln (wird angezeigt, wenn der Fotorahmen in einen externen Speicher eingesteckt ist).

Alle Fotos

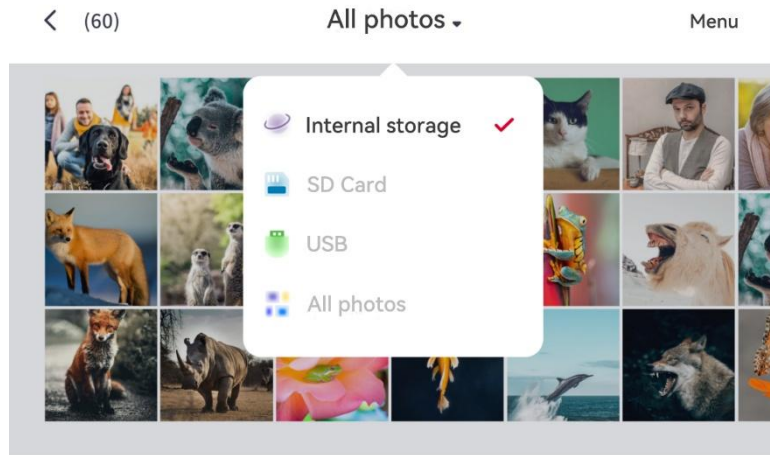
Alle Fotos im lokalen Speicher und auf externen Speichergeräten (z. B. USB) anzeigen und nach links/rechts wischen, um die Fotoliste zu wechseln.

Interner Speicher

Zeigen Sie Fotos im Fotorahmen-Gerät an und wischen Sie nach links und rechts, um die Fotoliste zu wechseln.

USB oder SD-Karte

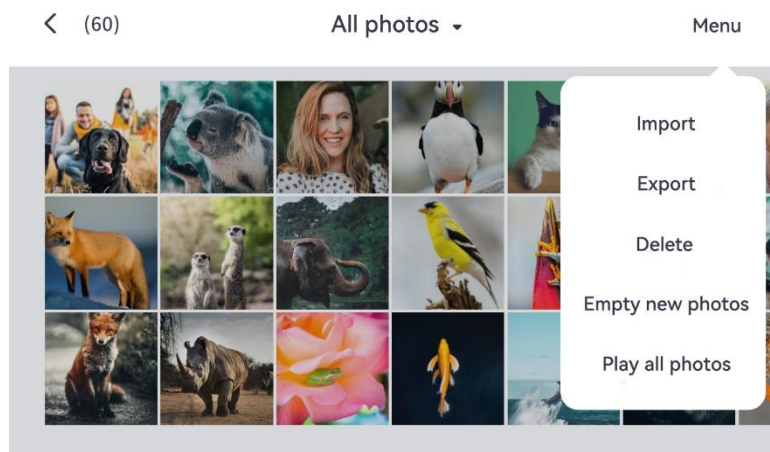
Zeigen Sie Fotos auf externen Speichergeräten an und wischen Sie nach links und rechts, um die Fotoliste zu wechseln.



9 Menü

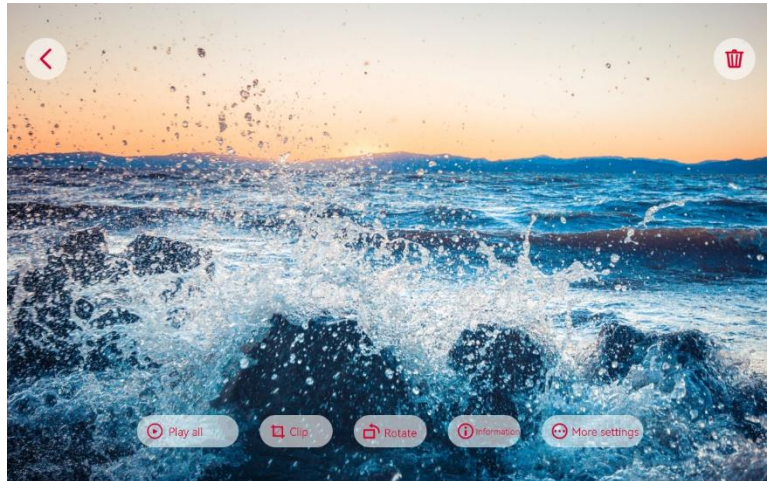
Importieren, exportieren und löschen Sie Fotos, leeren Sie neue Fotos und spielen Sie PPT über „Menü“ ab.

- **Importieren:** Wenn ein externes Speichermedium (USB) in den Fotorahmen eingesteckt ist, wählen Sie „Importieren“, um alle Fotos auf dem externen Gerät in den Speicher des Fotorahmens zu importieren.
- **Exportieren:** Wenn ein externes Speichermedium (USB) in den Fotorahmen eingesteckt ist, wählen Sie „Exportieren“, um alle Fotos auf das externe Gerät zu exportieren.
- **Löschen:** Wählen Sie „Löschen“, um ein einzelnes oder mehrere Fotos auszuwählen, oder wählen Sie „Alle“, um alle Fotos auszuwählen und zu löschen. Sobald alle Fotos gelöscht sind, können sie nicht wiederhergestellt werden.
- Neue Fotos **leeren:** Wenn der Fotorahmen neue Fotos empfängt, wird in der Album- und Fotoliste in der Hauptoberfläche ein Symbol „NEU“ angezeigt. Wählen Sie „Neue Fotos leeren“, um das Symbol „NEU“ zu löschen.
- **Alle Bilder abspielen:** Aktivieren Sie schnell die PPT-Wiedergabe, um alle Bilder im aktuellen Ordner abzuspielen.



10 Einzelnes Bild bearbeiten

Um ein einzelnes Bild für „PPT abspielen“, „Ausschneiden“, „Drehen“, „Informationen“ und „Weitere Einstellungen“ anzuzeigen.



- **Wiedergabe:** Aktivieren Sie schnell die PPT-Wiedergabe, um alle Bilder im aktuellen Ordner abzuspielen. Ausschneiden: Verschieben Sie den Rahmen, um ihn auf Fotos der gewünschten Größe auszuschneiden.
- **Drehen:** Drehen Sie das aktuelle Bild nach links oder rechts.
- **Informationen:** Zeigen Sie Informationen zum aktuellen Bild an (Name, Änderungszeitpunkt und Speicherpfad).
- **Löschen:** Löschen Sie das aktuelle Bild.
- **Weitere Einstellungen:** Wechseln Sie den Anzeigemodus und wählen Sie die Anzeigzeit für Tags.
- **Anzeigemodus:** Verfügbar für Vollbild, Normal (Original) und Vergrößern/Verkleinern. Titel: Verfügbar für keine Anzeige, 10-Sekunden-Anzeige und kontinuierliche Anzeige.

11 Video

Klicken Sie auf das Symbol „Video“ auf der Hauptoberfläche, um ein Video zu starten. Im Video können Sie alle Videos und Videos im lokalen Speicher und auf externen Speichergeräten (z. B. SD-Karte/USB) anzeigen, Videos importieren, exportieren und löschen sowie neue Videos aufnehmen.

12 Einstellungen für Videos

Einstellungen für die Videolautstärke: Passen Sie die Lautstärke des Videorahmens an.

Einstellungen für die Videowiedergabe: Umschalten zwischen Videos, Wiedergabe und Pause, Löschen von Videos, einzelne Videos in Schleife, alle Videos in Schleife.

13 Musik

Klicken Sie auf das Symbol „Musik“ auf der Hauptoberfläche, um die Musik einzuschalten. In der Musik können Sie alle Musikdateien und Musikdateien im lokalen Speicher und auf externen Speichergeräten (z. B. USB/SD-Karte) anzeigen sowie Musik importieren, exportieren und löschen.

14 Zeit

Klicken Sie auf das Symbol „Zeit“ auf der Hauptoberfläche, um die Zeiteinstellung aufzurufen, die den Kalender oder die Uhr als Miniaturansicht anzeigt. Klicken Sie darauf, um die entsprechenden Details anzuzeigen.

15 Wetter

Klicken Sie auf das Symbol „Wetter“ auf der Hauptoberfläche, um die Wetteranzeige zu aktivieren. Zeigen Sie das Wetter für 7 Tage am aktuellen Standort an und klicken Sie auf den Bildschirm, um die Schaltflächen „Aktualisieren“, „Stadt“ und „Zurück“ zu aktivieren. Klicken Sie auf „ “ (Aktualisieren), um die Wetterdaten zu aktualisieren, und auf „City“ (Stadt), um nach anderen Städten zu suchen und Wetterinformationen für diese abzurufen. Die Umgebungstemperatur kann in Grad Celsius oder Fahrenheit angezeigt werden. Die aktuelle Stadt kann mit einem Tastendruck gefunden und die Wettervorhersage abgerufen werden.



16 Einstellungen

Im Einstellungsmenü haben Sie viele Optionen, um den Betriebsmodus Ihres THOMSON Smart Frame anpassen.

Kopplung: Es werden ein Gerätecode und ein QR-Code generiert, die Sie an Ihre Freunde und Familie weitergeben können, damit diese eine Verbindung zu Ihrem Fotorahmen herstellen und Bilder an Ihren Fotorahmen senden können.

PPT-Einstellungen: Sie können den Foto-Wiedergabeeffekt, die Wiedergabekombination, die Wiedergabequelle, das Zeitintervall für die Wiedergabe von Bildern und den Start der Diashow festlegen.

- **Wiedergabeeffekt:** Es gibt sieben Anzeigemodi: Statisches Bild, zufälliger Übergang, Farbverlauf, Bild von rechts, Bild von rechts unten, Drehung um die Mitte und unscharfes Foto.
- **Wiedergabekombination:** Es gibt sechs Wiedergabemodi: Albumwiedergabe, Album + Musikwiedergabe, Album + Datum und Uhrzeit, Album + Musikwiedergabe + Datum und Uhrzeit, Videowiedergabe und Video + Datum und Uhrzeit.
- **Übertragungsquellen:** Die Quelle für die Foto-Wiedergabe kann aus dem lokalen Speicher und allen Speicherorten ausgewählt werden. Wenn ein externes Speichermedium (z. B. USB/SD-Karte) in den Fotorahmen eingesetzt wird, kann dieses als Quelle für die Foto-Wiedergabe festgelegt werden. Nach der Aktivierung kann die Einstellung erfolgreich vorgenommen werden.
- **Zeitintervall für die Wiedergabe von Bildern:** Für die PPT-Wiedergabe legen Sie das Zeitintervall für den Bildwechsel fest.
- **Diashow starten:** Die Standard-Diashow ist aktiviert, und Sie können die Zeit für den Start der Diashow festlegen.

17 Datum-/Uhrzeit-Einstellungen

- Die Zeitzone kann eingestellt werden, und Datum und Uhrzeit können entsprechend der Zeitzone umgestellt werden.
- Der Anzeigemodus für Datum und Uhrzeit kann eingestellt werden. Es gibt drei Zeitanzeigemodi und zwei Zeitsysteme: 12h und 24h.

Sprache: Sprache des Fotorahmens einstellen.

WLAN: WLAN-Details aktivieren/deaktivieren oder ersetzen

Helligkeit: Schieben Sie den Regler, um die Helligkeit auf den maximalen oder minimalen Wert einzustellen.

Lautstärke: Ton für Eingabeaufforderungen und Meldungen.

- Touch-Signalton: Standardmäßig aktiviert. Wenn Sie den Bildschirm berühren, ertönt ein Ton. Nach dem Deaktivieren ertönt beim Berühren des Bildschirms kein Ton mehr.
- Nachrichtenton: Schieben Sie den Regler, um die Lautstärke auf Maximum oder Minimum einzustellen.

Hinweis für neue Fotos: Legen Sie die Dauer des Fotorahmens für den Empfang neuer Fotos auf 24 Stunden, 48 Stunden oder 72 Stunden fest.

Ruhemodus: In diesem Modus wird der Bildschirm geschlossen, um den Energieverbrauch zu reduzieren. Es müssen nur die Start- und Endzeit des Ruhemodus eingestellt werden. Fotos können auch im Ruhemodus empfangen werden.

Benutzerverwaltung: Zeigt die E-Mail-Adresse und die ID des mit dem Fotorahmen verbundenen Benutzers an und kann gelöscht werden. Nach dem Löschen wird der Fotorahmen vom Benutzer getrennt.

Speicherplatz: Zeigt die belegte Kapazität und die Gesamtkapazität des lokalen Speichers und der externen Speichergeräte des Fotorahmens an. Nach der Auswahl werden APP-Uploads und Importe von externen Geräten im ausgewählten Speicherplatz gespeichert.

Andere Übertragungsmodi: E-Mail-Upload.

- E-Mail-Übertragung: Fotos können an eine E-Mail-Adresse gesendet und auf den Rahmen hochgeladen werden.

Geräteinformationen: Anzeige des Namens des Fotorahmens, des SN-Codes, der E-Mail-Übertragung, der Softwareversion, der Firmwareversion, der Werkseinstellungen, der Überprüfung und der Aktualisierung.

18 Fehlerbehebung

Keine Stromversorgung	Überprüfen Sie, ob das Netzkabel Ihres Fotorahmens angeschlossen ist. Wenn immer noch keine Stromversorgung vorhanden ist, ziehen Sie den Stecker ab und schließen Sie ihn nach 30 Sekunden wieder an die Steckdose an. Versuchen Sie alternativ, Ihr Gerät über ein USB-zu-USB-C-Kabel mit Strom zu versorgen.
Kein Bild	Überprüfen Sie, ob das Netzkabel Ihres Fotorahmens angeschlossen ist, und drücken Sie die Ein-/Aus-Taste auf der Rückseite Ihres Geräts. Überprüfen Sie auch die Schlafmodusfunktion in den Einstellungen.

Bilder werden nicht hochgeladen	Überprüfen Sie die WLAN-Verbindung Ihres Fotorahmens und wiederholen Sie den Upload-Vorgang oder versuchen Sie es mit einem anderen WLAN.
Display friert ein	Trennen Sie das Gerät von der Stromversorgung und schließen Sie es nach 30 Sekunden wieder an oder drücken Sie die Reset-Taste, falls vorhanden.
Probleme sind nicht behoben	Ziehen Sie das Netzkabel ab und warten Sie 30 Sekunden, bevor Sie das Netzkabel wieder an die Steckdose anschließen. Wenn das Problem weiterhin besteht, versuchen Sie nicht, das Gerät selbst zu reparieren. Wenden Sie sich bitte an den Kundendienst.

18.1 Einschränkungen

Nur für den Gebrauch in Innenräumen bestimmt.

18.2 Lizenzen

Alle anderen Produkte, Dienstleistungen, Unternehmen, Marken, Handels- oder Produktnamen und Logos, auf die hier Bezug genommen wird, sind Eigentum ihrer jeweiligen Inhaber. Alle Rechte vorbehalten. ©2025 StreamView GmbH,

Franz-Josefs-Kai 1, 1010 Wien, Österreich. Dieses Produkt wurde unter der Verantwortung der StreamView GmbH hergestellt und verkauft. THOMSON und das THOMSON-Logo sind Marken der StreamView GmbH – weitere Informationen finden Sie unter www.thomson-brand.com

Geliefert von StreamView GmbH, Österreich, Franz-Josefs-Kai 1, 1010 Wien

Kontakt-E-Mail: contact@streamview.com