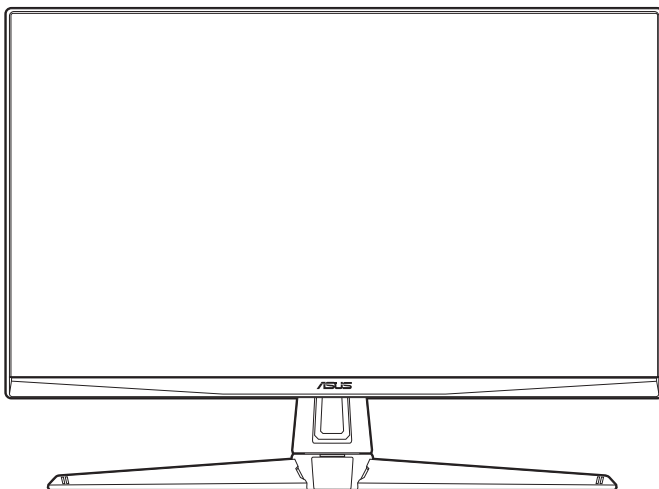


ASUS®

**TUF Gaming Monitor
VG279QM1A Serie**

Benutzerhandbuch



HDMI™
HIGH-DEFINITION MULTIMEDIA INTERFACE

Erste Ausgabe

Mai 2023

Copyright © 2023 ASUSTeK COMPUTER INC. Alle Rechte vorbehalten.

Kein Teil dieser Anleitung, inklusive der hierin beschriebenen Produkte und Software, darf ohne ausdrückliche schriftliche Genehmigung der ASUSTeK COMPUTER INC. („ASUS“) auf irgendeine Weise oder Form reproduziert, übertragen, transkribiert, in Abrufsysteme gespeichert oder in eine andere Sprache übersetzt werden, außer in Form einer im Besitz des Käufers verbleibenden Sicherheitskopie.

Produktgarantie oder Service wird nicht verlängert, falls: (1) das Produkt repariert, modifiziert oder verändert wurde, sofern die Reparatur, Modifikation oder Änderung nicht schriftlich von ASUS autorisiert wurde; oder (2) die Seriennummer des Produktes unkenntlich gemacht wurde oder fehlt.

ASUS BIETET DIESES HANDBUCH IN SEINER VORLIEGENDEN FORM AN, OHNE JEGLICHE GARANTIE, SEI SIE DIREKT ODER INDIREKT, EINSCHLIESSLICH, ABER NICHT BESCHRÄNKT AUF INDIREKTE GARANTIE ODER ZUSICHERUNGEN BEZÜGLICH DER VERKÄUFLICHKEIT ODER EIGNUNG FÜR EINEN BESTIMMTEN ZWECK. IN KEINEM FALL HAFTEN ASUS, SEINE DIREKTOREN, LEITENDEN ANGESTELLTEN, ANGESTELLTEN ODER AGENTEN FÜR JEGLICHE INDIREKTEN, SPEZIELLEN, BEILÄUFIGEN ODER FOLGESCHÄDEN (EINSCHLIESSLICH SCHÄDEN AUFGRUND VON PROFITVERLUSTEN, GESCHÄFTSVERLUSTEN, NUTZUNGS- ODER DATENVERLUSTEN, UNTERBRECHUNG VON GESCHÄFTSABLÄUFEN ET CETERA), SELBST WENN ASUS VON DER MÖGLICHKEIT SOLCHER SCHÄDEN UNTERRICHTET WURDE, DIE VON DEFEKTEN ODER FEHLERN IN DIESEM HANDBUCH ODER AN DIESEM PRODUKT HERRÜHREN.

DIE TECHNISCHEN DATEN UND INFORMATIONEN IN DIESEM HANDBUCH DIENEN LEDIGLICH INFORMATIONSZWECKEN, SIE KÖNNEN JEDERZEIT OHNE VORANKÜNDIGUNG GEÄNDERT WERDEN UND SOLLTEN NICHT ALS VERPFLICHTUNG SEITENS ASUS ANGESEHEN WERDEN. ASUS ÜBERNIMMT KEINE VERANTWORTUNG ODER HAFTUNG FÜR JEGLICHE FEHLER ODER UNGENAUIGKEITEN, DIE IN DIESEM HANDBUCH AUFTRETEN KÖNNTEN, EINSCHLIESSLICH DER DARIN BESCHRIEBENEN PRODUKTE UND SOFTWARE.

In diesem Handbuch erscheinende Produkte und Firmennamen könnten eingetragene Marken oder Copyrights ihrer jeweiligen Firmen sein und dienen ausschließlich zur Identifikation oder Erklärung und zum Vorteil des jeweiligen Eigentümers, ohne Rechtsverletzungen zu beabsichtigen.

Inhaltsverzeichnis

Hinweise	iv
Hinweise zu Ihrer Sicherheit.....	v
Pflegen & Reinigen	vi
Rücknahmeservices	vii
Produktinformationen für das EU Energielabel.....	vii
Kapitel 1: Übersicht über das Produkt	
1.1 Willkommen!	1-1
1.2 Packungsinhalt.....	1-1
1.3 Einführung zum Monitor.....	1-2
1.3.1 Frontansicht	1-2
1.3.2 Ansicht von hinten.....	1-3
Kapitel 2: Einrichtung	
2.1 Anbringen des Monitorarms/- fußes	2-1
2.2 Anpassen des Bildschirms	2-2
2.3 Abnehmen des Halters (für VESA-Wandmontage)	2-3
2.4 Kabelverwaltung	2-4
2.5 Anschließen der Kabel	2-4
2.6 Einschalten des Monitors.....	2-5
Kapitel 3: Allgemeine Hinweise	
3.1 Bildschirmmenü (OSD-Menü)	3-1
3.1.1 Bedienungsvorgang	3-1
3.1.2 Einführung in die OSD-Funktionen	3-2
3.2 Technische Daten	3-9
3.3 Äußere Abmessungen	3-11
3.4 Fehlerbehebung (Häufig gestellte Fragen).....	3-12
3.5 Unterstützte Anzeigemodi.....	3-13

Hinweise

Erklärung der Federal Communications Commission

Dieses Gerät erfüllt Teil 15 der FCC-Regularien. Der Betrieb unterliegt den folgenden beiden Voraussetzungen:

- Dieses Gerät darf keine Funkstörungen verursachen, und
- Dieses Gerät muss jegliche empfangenen Funkstörungen hinnehmen, einschließlich Störungen, die zu unbeabsichtigtem Betrieb führen können.

Dieses Gerät wurde getestet und als mit den Grenzwerten für Digitalgeräte der Klasse B gemäß Teil 15 der FCC-Regularien übereinstimmend befunden. Diese Grenzwerte wurden geschaffen, um angemessenen Schutz gegen Störungen beim Betrieb in Wohngebieten zu gewährleisten. Dieses Gerät erzeugt, benutzt und strahlt u. U. Radiofrequenz-Energie aus und kann, falls es nicht entsprechend den Anweisungen installiert und benutzt wird, Funkkommunikation stören. Es gibt allerdings keine Garantie dafür, dass es bei einer bestimmten Installation zu keiner Störung kommt. Falls dieses Gerät Störungen des Radio- oder Fernsehempfangs verursachen sollte, was leicht durch Aus- und Einschalten der Ausrüstung herausgefunden werden kann, wird dem Anwender empfohlen, die Störung durch eine oder mehrere der folgenden Maßnahmen zu beseitigen:

- Neuausrichtung oder Neuplatzierung der Empfangsantenne.
- Vergrößern des Abstands zwischen Ausrüstung und Empfänger.
- Schließen Sie das Gerät an eine Steckdose in einem anderen Stromkreis als den des Empfängers an.
- Hinzuziehen des Händlers oder eines erfahrenen Radio-/Fernsehtechnikers.



Die Benutzung abgeschirmter Kabel zur Verbindung des Monitors mit der Grafikkarte ist erforderlich, um die Einhaltung der FCC-Bestimmungen zu gewährleisten. Ihre Betriebsbefugnis für dieses Gerät kann durch Änderungen oder Modifikationen des Gerätes ohne ausdrückliche Zustimmung von der für die Einhaltung zuständigen Seite ungültig werden.

Hinweise des Canadian Department of Communications

Dieses Digitalgerät überschreitet nicht die Grenzwerte der Klasse B für Funkstörungsemissionen für Digitalgeräte, die in den Radio Interference Regulations des Canadian Department of Communications festgelegt wurden.

Dieses Digitalgerät der Klasse B erfüllt die Richtlinien der Canadian ICES-003.

This Class B digital apparatus meets all requirements of the Canadian Interference - Causing Equipment Regulations.

Cet appareil numérique de la classe B respecte toutes les exigences du Règlement sur le matériel brouiller du Canada.

Hinweise zu Ihrer Sicherheit

- Lesen Sie sorgfältig die mitgelieferte Dokumentation durch, bevor Sie beginnen, den Monitor einzurichten.
- Setzen Sie den Monitor weder Regen noch Feuchtigkeit aus, um einen Brand oder elektrischen Schlag zu vermeiden.
- Versuchen Sie niemals das Monitorgehäuse zu öffnen. Die gefährliche Hochspannung innerhalb des Monitors kann ernsthafte Verletzungen verursachen.
- Falls das Netzteil defekt ist, versuchen Sie es nicht in eigener Regie zu reparieren. Wenden Sie sich an einen qualifizierten Kundendiensttechniker oder Ihren Händler.
- Stellen Sie vor dem Verwenden des Produkts sicher, dass alle Kabel richtig verbunden und die Stromkabel nicht beschädigt sind. Wenden Sie sich sofort an Ihren Händler, wenn Sie Schäden festgestellt haben.
- Die Schlitze und Öffnungen an der hinteren oder oberen Seite des Gehäuses dienen zur Belüftung. Blockieren Sie diese Schlitze nicht. Stellen Sie das Produkt nicht in die Nähe eines oder über einen Heizkörper oder sonstige Wärmequelle, es sei denn, dass eine ausreichende Belüftung garantiert ist.
- Die Stromversorgung des Monitors muss mit der Angabe auf dem Typenschild übereinstimmen. Sind Sie sich hinsichtlich der Spezifikationen Ihres Stromnetzes unsicher, dann nehmen Sie bitte mit Ihrem Händler oder Stromanbieter Kontakt auf.
- Verwenden Sie den passenden Netzstecker entsprechend Ihrem lokalen Stromversorgungsstandard.
- Überlasten Sie die Verlängerungskabel oder Steckdosenleisten nicht. Eine Überlastung kann einen Brand oder elektrischen Schlag verursachen.
- Vermeiden Sie extremen Staub, hohe Feuchtigkeit und Temperaturen. Stellen Sie den Monitor nicht auf eine Stelle, an der er nass werden kann. Stellen Sie den Monitor auf eine stabile Oberfläche.
- Ziehen Sie das Stromkabel aus der Steckdose heraus, wenn ein Gewitter vorhergesagt ist oder der Monitor für eine längere Zeit nicht verwendet wird. Diese Maßnahme schützt den Monitor vor Schäden durch Stromstöße.
- Lassen Sie keine Gegenstände oder Flüssigkeit durch die Schlitze in das Monitorgehäuse eindringen.
- Um einen zufriedenstellenden Betrieb sicherzustellen, verwenden Sie den Monitor nur mit UL-gelisteten Computern zusammen, die passende Fassungen für 100-240V AC haben.
- Falls Sie technische Probleme mit dem Monitor haben, wenden Sie sich bitte an einen qualifizierten Kundendiensttechniker oder Ihren Händler.
- Die Anpassung der Lautstärkesteuerung und des Equalizer auf andere Einstellungen als die mittlere Position könnte die Ausgangsspannung des Ohr-/ Kopfhörers und somit den Schalldruckpegel erhöhen.

- Achten Sie darauf, das Netzkabel an eine Steckdose mit Erdungsanschluss anzuschließen.
- Das mitgelieferte Netzteil und/oder Netzkabel ist nur für die Verwendung mit diesem Produkt vorgesehen. Verwenden Sie es nicht mit anderen Produkten.



Das Symbol mit einer durchgestrichenen Abfalltonne auf Rädern bedeutet, dass das Produkt (elektrisches und elektronisches Gerät oder quecksilberhaltige Knopfzelle) nicht mit dem Hausmüll zusammen entsorgt werden darf. Bitte schauen Sie nach örtlichen Vorschriften zur Entsorgung elektronischer Geräte.

Pflegen & Reinigen

- Es ist ratsam, alle Kabel inklusive Stromkabel zu entfernen, bevor Sie den Monitor hochheben oder verstellen. Beachten Sie bitte die richtigen Hebemethoden, wenn Sie den Monitor aufstellen. Greifen Sie den Monitor an den Kanten, wenn Sie den Monitor hochheben oder tragen wollen. Versuchen Sie nicht durch Halten an dem Monitorfuß oder dem Kabel den Monitor hochzuheben.
- Reinigung. Schalten Sie den Monitor aus und ziehen Sie den Netzstecker. Reinigen Sie die Oberfläche des Monitors mit einem fusselfreien, nicht scheuernden Tuch. Hartnäckigen Schmutz können Sie mit einem Tuch entfernen, das Sie zuvor ganz leicht mit einer sanften Reinigungslösung getränkt haben.
- Vermeiden Sie Reiniger, die Alkohol oder Aceton enthalten. Verwenden Sie einen für Monitore geeigneten Reiniger. Sprühen Sie niemals Reinigungsmittel direkt auf den Bildschirm; es kann ins Innere des Monitors gelangen und Kurzschlüsse und Stromschläge verursachen.

Die folgenden Erscheinungen an dem Monitor sind normal:

- Da die Beleuchtung des Monitors über Leuchtstoffröhren erfolgt, kann das Bild nach dem Einschalten etwas flackern. Schalten Sie den Monitor in diesem Fall aus und wieder ein; das Flackern sollte nun verschwinden.
- Je nach dem verwendeten Desktop-Hintergrundbild ist die Helligkeit auf dem Bildschirm eventuell ein bisschen ungleichmäßig.
- Wenn das gleiche Bild über Stunden angezeigt wird, kann nach dem Wechseln des Bildes ein Nachbild erscheinen. Die Anzeige auf dem Bildschirm wird langsam normal. Oder schalten Sie den Monitor für einige Stunden aus.
- Falls der Bildschirm schwarz erscheint, flackert oder nicht mehr funktioniert, wenden Sie sich bitte an Ihren Händler oder den Kundendienst, um den Monitor zu reparieren zu lassen. Versuchen Sie nicht in eigener Regie den Bildschirm zu reparieren!

Darstellungssystematik in dieser Anleitung



WARNUNG: Hier finden Sie wichtige Hinweise, um Verletzungen während des Ausführens einer Aufgabe zu vermeiden.



VORSICHT: Hier finden Sie wichtige Hinweise, um Schäden an Komponenten während des Ausführens einer Aufgabe zu vermeiden.



WICHTIG: Hier finden Sie wichtige Hinweise, die Sie beachten **MÜSSEN**, um eine Aufgabe fertig zu stellen.



HINWEIS: Hier finden Sie Tipps und zusätzliche Informationen, die das Ausführen einer Aufgabe erleichtern.

Weitere Informationen

Nutzen Sie die folgenden Quellen, wenn Sie weitere Informationen zum Produkt und zu Software-Aktualisierungen suchen.

1. ASUS Webseiten

Die weltweiten ASUS Webseiten bieten aktuelle Informationen zu Hardware und Software-Produkten von ASUS. Besuchen Sie die Webseite <http://www.asus.com>

2. Optionale Dokumentation

Ihr Produktpaket kann optionale Dokumentation enthalten, die eventuell von Ihrem Händler hinzugefügt wurde. Diese Dokumente gehören nicht zum Standardlieferungsumfang.

3. Über Flimmern

https://www.asus.com/Microsite/display/eye_care_technology/

Rücknahmeservices

Das ASUS-Wiederverwertungs- und Rücknehmerprogramm basiert auf den Bestrebungen, die höchsten Standards zum Schutz der Umwelt anzuwenden. Wir glauben, dass die Bereitstellung einer Lösung für unsere Kunden die Möglichkeit schafft, unsere Produkte, Batterien, andere Komponenten und ebenfalls das Verpackungsmaterial verantwortungsbewusst der Wiederverwertung zuzuführen.

Besuchen Sie bitte die Webseite <http://csr.asus.com/english/Takeback.htm> für Details zur Wiederverwertung in verschiedenen Regionen.

Produktinformationen für das EU Energie label



VG279QM1A

1.1 Willkommen!

Vielen Dank für den Kauf eines ASUS® LCD-Monitors!

Der aktuellste Breitbild-LCD-Monitor von ASUS bietet ein breiteres, helleres und kristallklares Bild sowie eine Vielzahl weiterer Funktionen, welche die Arbeit mit diesem Produkt zum Vergnügen machen.

Durch diese Funktionen können Sie die Bequemlichkeit und das wunderbare visuelle Erlebnis des Monitors genießen!

1.2 Packungsinhalt

Prüfen Sie, ob Ihr Karton des LCD-Monitors die folgenden Artikel enthält:

- ✓ LCD-Monitor
- ✓ Monitorbasis
- ✓ Schnellstartanleitung
- ✓ Garantiekarte
- ✓ Netzkabel
- ✓ DisplayPort-Kabel (optional)
- ✓ HDMI-Kabel (optional)
- ✓ L-förmiger Schraubendreher (optional)
- ✓ 4 Schrauben (optional)



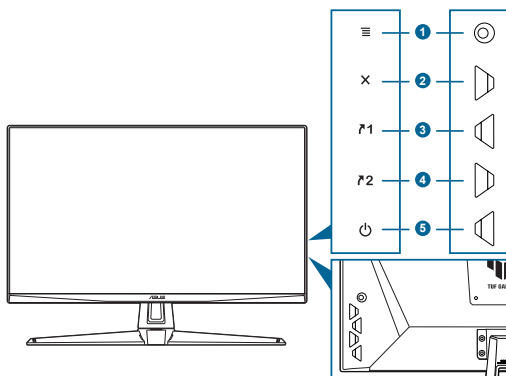
Falls irgendein Artikel beschädigt ist oder fehlt, wenden Sie sich bitte sofort an Ihren Händler.




Wenn Sie das Netzkabel oder das/die Verbindungskabel ersetzen müssen, wenden Sie sich bitte an den ASUS Kundendienst.

1.3 Einführung zum Monitor

1.3.1 Frontansicht

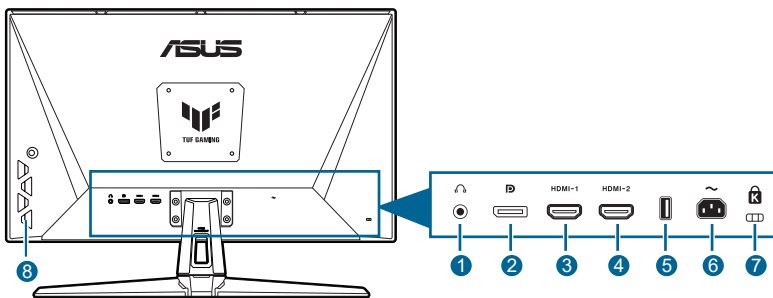


- ☉ (☉ 5-Wege) Taste:
 - Zum Einschalten des OSD-Menüs. Bestätigt die ausgewählte OSD-Menüoption.
 - Erhöht/verringert Werte und navigiert bei der Auswahl nach oben/unten/links/rechts.
 - Zeigt das Eingangsauswahlmenü an, wenn der Monitor den Standbymodus aufruft oder die "KEIN SIGNAL" Meldung angezeigt wird.
 - Schalten Sie die Tastensperre ein und aus, indem Sie die Unten-Taste länger als 5 Sekunden drücken.
- X Taste
 - Beendet die OSD-Menüoption.
 - Zeigt das Eingangsauswahlmenü an, wenn der Monitor den Standbymodus aufruft oder die "KEIN SIGNAL" Meldung angezeigt wird.
- F1 Verknüpfung 1 Taste:
 - Standard: GamePlus.
 - Wählen Sie zum Ändern der Verknüpfungsfunktion das Menü MyFavorite > Verknüpfung > Verknüpfung 1.
 - Zeigt das Eingangsauswahlmenü an, wenn der Monitor den Standbymodus aufruft oder die "KEIN SIGNAL" Meldung angezeigt wird.
- F2 Verknüpfung 2 Taste:
 - Standard: GameVisual.
 - Wählen Sie zum Ändern der Verknüpfungsfunktion das Menü MyFavorite > Verknüpfung > Verknüpfung 2.
 - Zeigt das Eingangsauswahlmenü an, wenn der Monitor den Standbymodus aufruft oder die "KEIN SIGNAL" Meldung angezeigt wird.

5.  Stromschalter/Betriebsanzeige
- Mit diese Taste schalten Sie den Bildschirm ein/aus.
 - Die folgende Tabelle zeigt die Bedeutung der Farben der Betriebsanzeige.

Status	Beschreibung
Weiß	EIN
Bernstein	Standby-Modus/Kein Signal
AUS	AUS

1.3.2 Ansicht von hinten



1. **Kopfhöreranschluss.** Dieser Anschluss steht nur zur Verfügung, wenn ein HDMI-/DisplayPort-Kabel angeschlossen ist.
2. **DisplayPort.** Dieser Port dient dem Anschließen eines DisplayPort-kompatiblen Gerätes.
3. **HDMI-1 Anschluss.** Dieser Port dient dem Anschließen eines HDMI-kompatiblen Gerätes.
4. **HDMI-2 Anschluss.** Dieser Port dient dem Anschließen eines HDMI-kompatiblen Gerätes.
5. Dieser Anschluss dient ausschließlich der Wartung. (USB Type-A)
6. **Netzstromeingang.** Hier schließen Sie das Netzkabel an.
7. **Schlitz für Kensington-Schloss.**
8. **Kontrolltasten.**

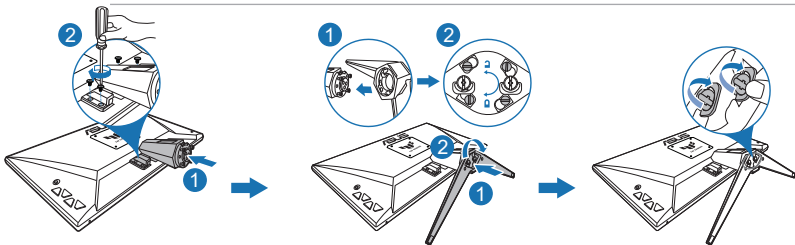
2.1 Anbringen des Monitorarms/-fußes

So bringen Sie die Monitorbasis an:

1. Legen Sie den Monitor mit dem Bildschirm nach unten zeigend auf einen Tisch.
2. Setzen Sie das Armscharnier des Standfußes in das dafür vorgesehene Fach an der Rückseite des Monitors ein (für ausgewählte Modelle).
3. Befestigen Sie den Monitorfuß am Halter; achten Sie darauf, dass die Nase am Halter in der Aussparung am Monitorfuß einrastet.
4. Sichern Sie den Monitorfuß mit Hilfe der mitgelieferten Schraube(n) am Halter.



Wir empfehlen Ihnen ein weiches Tuch auf den Tisch zu legen, um Schäden an dem Monitor zu vermeiden.



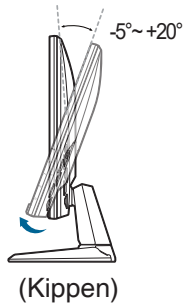
Scharnier Schraubengröße: M4 x 10 mm.



Schraubengröße: M6 x 16,2 mm.

2.2 Anpassen des Bildschirms

- Schauen Sie bitte auf die volle Fläche des Bildschirms und passen die Position des Bildschirms an, um einen optimalen Blickwinkel zu erhalten.
- Halten Sie den Monitorfuß fest, damit der Monitor beim Anpassen des Blickwinkels nicht umkippt.
- Der empfohlene Einstellwinkel reicht von $+20^\circ$ bis -5° (beim Neigen).



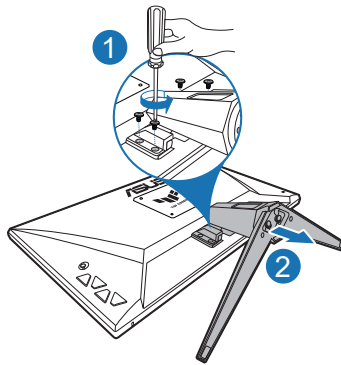
Beim Einstellen des Betrachtungswinkels ist es normal, dass Monitor und Bild etwas wackeln können.

2.3 Abnehmen des Halters (für VESA-Wandmontage)

Der Halter/Fuß des Monitors kann zur VESA-Wandmontage abgenommen werden.

So entfernen Sie den Halter/Fuß:

1. Legen Sie den Monitor mit dem Bildschirm nach unten zeigend auf einen Tisch.
2. Verwenden Sie einen Schraubendreher zum Entfernen der Schraube am Scharnier und entfernen Sie anschließend das Scharnier.



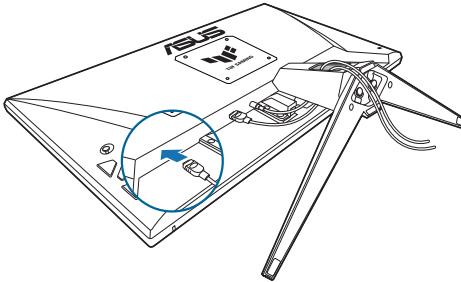
Wir empfehlen Ihnen ein weiches Tuch auf den Tisch zu legen, um Schäden an dem Monitor zu vermeiden.



- Das VESA-Wandmontageset (100 x 100 mm) ist separat erhältlich.
- Verwenden Sie nur eine UL-gelistete Wandmontagehalterung mit einer Mindestlast von 22,7 kg (Schraubengröße: M4 x 10 mm)

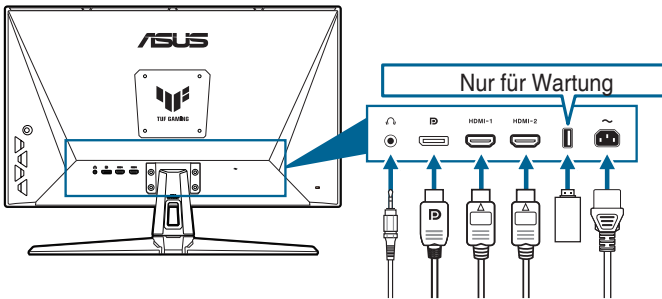
2.4 Kabelverwaltung

Sie können die Kabel mit dem Kabelverwaltungsschlitz verlegen.



2.5 Anschließen der Kabel

Schließen Sie die Kabel gemäß den nachstehenden Anweisungen an:



- **So schließen Sie das Netzkabel an:** Verbinden Sie ein Ende des Netzkabels mit dem Netzanschluss des Monitors, das andere Ende verbinden Sie mit einer Steckdose.
- **So schließen Sie das DisplayPort/HDMI an:**
 - a. Verbinden Sie das eine Ende des DisplayPort/HDMI-Kabels mit dem DisplayPort/HDMI-Anschluss des Monitors.
 - b. Verbinden Sie das andere Ende des DisplayPort/HDMI-Kabels mit dem DisplayPort/HDMI-Anschluss am Computer.
- **So verwenden Sie den Kopfhörer:** Schließen Sie das Audiokabel an den Kopfhöreranschluss des Monitors an.





Nach dem Anschließen dieser Kabel können Sie die gewünschte Signalquelle über die Funktion Eingangswahl im OSD-Menü auswählen.



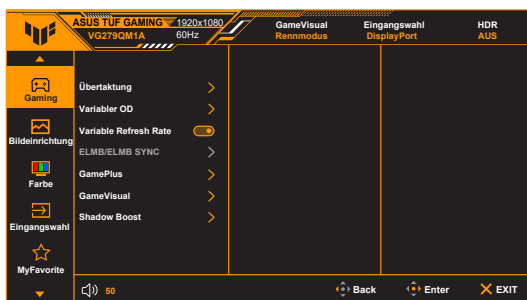
Wenn Sie das Netzkabel oder das/die Verbindungskabel ersetzen müssen, wenden Sie sich bitte an den ASUS Kundendienst.


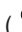

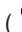
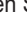










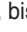

2.6 Einschalten des Monitors

Drücken Sie die Ein-/Austaste . Siehe Seite 1-2 für die Position des Stromschalters. Die Betriebsanzeige  leuchtet weiß, wenn der Monitor EIN geschaltet ist.

3.1 Bildschirmmenü (OSD-Menü)

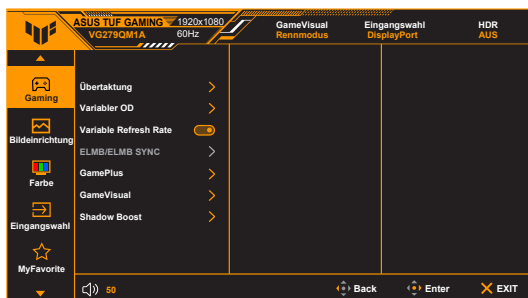
3.1.1 Bedienungsvorgang





1. Drücken Sie die  () Taste, um das OSD-Menü aufzurufen.
2. Drücken Sie die  () Taste nach oben/unten, um durch die Funktionen zu steuern. Heben Sie die gewünschte Funktion hervor; drücken Sie zum Aktivieren dieser auf die  () Taste. Wenn die ausgewählte Funktion ein Untermenü hat, gehen Sie mit der  () Taste nach oben/unten, um durch die Funktionen im Untermenü zu navigieren. Markieren Sie die gewünschte Submenüfunktion und drücken zum Aktivieren die  () Taste oder gehen Sie mit der  () Taste nach rechts.
3. Gehen Sie mit der  () Taste nach oben/unten, um die Einstellung der ausgewählten Funktion zu ändern.
4. Drücken Sie zum Verlassen des OSD-Menüs und Speichern der Einstellungen wiederholt die -Taste oder gehen Sie mit die  () Taste nach links, bis das OSD-Menü ausgeblendet wird. Wiederholen Sie die Schritte 1-3, um andere Funktionen anzupassen.

3.1.2 Einführung in die OSD-Funktionen

1. Gaming



- **Übertaktung:**
 - * **EIN:** Mit dieser Funktion können Sie die Aktualisierungsrate einstellen.
 - * **Max Aktualisierungsrate:** Ermöglicht Ihnen die Auswahl einer maximalen Aktualisierungsrate von 280Hz (Nur für DisplayPort Eingang). Drücken Sie nach der Auswahl auf die  () Taste, um die Einstellung zu aktivieren.



Übertaktung kann zu Bildschirmflimmern führen. Um solche Effekte zu reduzieren, trennen Sie das DisplayPort Kabel und verwenden Sie das Monitor OSD-Menü, um es erneut mit einem sichereren Max. Aktualisierungsrate zu versuchen.

- **Variabler OD:** Verbessert die Graustufen-Reaktionszeit der LCD-Fläche. Der Anpassungsbereich liegt zwischen Stufe 0 und Stufe 5.



Diese Funktion ist nicht verfügbar, wenn **ELMB** aktiviert ist.

- **Variable Refresh Rate:** Ermöglicht einer Grafikkarte, die Variable Refresh Rate unterstützt*, die dynamische Anpassung der Bildschirmaktualisierungsrate basierend auf typischen Inhaltsbildraten für eine energiesparende, praktisch ruckelfreie Anzeigeaktualisierung mit geringer Latenz.



-
- **Variable Refresh Rate** kann nur innerhalb 48Hz~240Hz für HDMI, sowie 48Hz~280Hz für DisplayPort aktiviert werden.
 - Für unterstützte GPUs, sowie Mindestanforderungen für PC-System und Treiber kontaktieren Sie bitte die GPU Hersteller.
-

- **ELMB/ELMB Sync:**

- * **ELMB** kann nur aktiviert werden, wenn **Variable Refresh Rate** auf **Aus** gestellt ist und die Aktualisierungsrate 120Hz, 144Hz, 155Hz, 160Hz, 165Hz, 240Hz, 270Hz oder 280Hz beträgt. Diese Funktion verhindert Bildaussetzer, reduziert Geisterbilder und Bewegungsunschärfe beim Spielen. Die Funktion umfasst eine 3-stufige Klarheits- und Positionseinstellung.



Um **ELMB** zu aktivieren, schalten Sie zuerst die Funktion **Variable Refresh Rate** aus.

- * **ELMB Sync:** Ermöglicht es Ihnen, die Funktion einzuschalten, wenn **Variable Refresh Rate** eingeschaltet ist. Diese Funktion verhindert Bildaussetzer, reduziert Geisterbilder und Bewegungsunschärfe beim Spielen.
- **GamePlus:** GamePlus Funktion bietet ein Toolkit und erzeugt eine bessere Spielumgebung, wenn unterschiedliche Arten von Spielen gespielt werden.
 - * **FPS-Zähler:** Der FPS (Bilder pro Sekunde) Zähler zeigt Ihnen an, wie flüssig das Spiel läuft.
 - * **Fadenkreuz:** Bei den Fadenkreuz-Überlagerungen mit 6 verschiedenen Fadenkreuzoptionen können Sie dasjenige auswählen, das am besten zu Ihrem Spiel passt.
 - * **Scharfschütze:** Scharfschützenfunktion (nur verfügbar, wenn HDR an Ihrem Gerät deaktiviert ist) ist für Egoshoooter angepasst. Sie können Zoomverhältnis und Art der Ausrichtung wählen.
 - * **Timer:** Sie können den Timer in der oberen linken Ecke des Displays positionieren, damit Sie die Spielzeit im Auge behalten können.
 - * **Stoppuhr:** Sie können die Stoppuhr in der oberen linken Ecke des Displays positionieren, damit Sie die Spielzeit im Auge behalten können.
 - * **Anzeigeausrichtung:** Anzeigeausrichtung zeigt die Ausrichtungslinien an 4 Seiten des Bildschirms an und dient als ein einfaches und praktisches Werkzeug zur perfekten Ausrichtung mehrerer Monitore.
- **GameVisual:** Die GameVisual Funktion ermöglicht Ihnen die komfortable Auswahl unterschiedlicher Bildmodi.
 - * **Landschaftsmodus:** Dies ist die beste Auswahl für die Anzeige von Landschaftsfotos mit GameVisual™ intelligenter Videotechnologie.
 - * **Rennmodus:** Dies ist die beste Auswahl für Rennspiele mit GameVisual™ intelligenter Videotechnologie.

- * **Kinomodus:** Dies ist die beste Auswahl für das Ansehen von Filmen mit GameVisual™ intelligenter Videotechnologie.
- * **RTS/RPGmodus:** Dies ist die beste Auswahl für Echtzeitstrategie (RTS)/Rollenspiele (RPG) mit GameVisual™ intelligenter Videotechnologie.
- * **FPSmodus:** Dies ist die beste Auswahl für das Spielen von Egoshootern mit GameVisual™ intelligenter Videotechnologie.
- * **sRGBmodus:** Dies ist die beste Auswahl für die Anzeige von Fotos und Grafiken von PCs.
- * **MOBA Mode:** Dies ist die beste Auswahl für das Spielen in Multiplayer Online Kampfarenen mit GameVisual™ intelligenter Videotechnologie.
- * **Nachtsicht:** Beste Option für Spiele oder Filme mit dunklen Szenen mit GameVisual™ intelligenten Videotechnologie.



- Im Rennmodus, können die folgenden Funktionen nicht vom Benutzer konfiguriert werden: Sättigung, ASCR.
- Im sRGBmodus, können die folgenden Funktionen nicht vom Benutzer konfiguriert werden: Helligkeit, Kontrast, Sättigung, Farbtemp., ASCR.
- Im MOBA Mode können die folgenden Funktionen nicht vom Benutzer konfiguriert werden: Sättigung, ASCR.

- **Shadow Boost:** Die Optimierung dunkler Farben passt die Gammakurve des Monitors an, um die dunklen Farben in einem Bild zu verstärken, damit dunkle Szenen und Objekte besser gesehen werden können.



Diese Funktion steht nur im Rennmodus, RTS/RPGmodus, FPSmodus oder sRGBmodus zur Verfügung.

2. Bildeinrichtung



- **Helligkeit:** Der Einstellbereich reicht hier von 0 bis 100.



Diese Funktion ist nicht verfügbar, wenn **ELMB** aktiviert ist.

- **Kontrast:** Der Einstellbereich reicht hier von 0 bis 100.
- **VividPixel:** Verbessert die Kontur des angezeigten Bildes und erzeugt hochwertige Bilder am Bildschirm.
- **HDR-Einstellung:** Bietet zwei HDR Modi.
 - * **ASUS Gaming HDR**
 - * **ASUS Cinema HDR**
 - * **Helligkeit Einstellbar:** Die HDR Helligkeit kann angepasst werden, wenn die Funktion **Helligkeit Einstellbar** aktiviert ist.



Beim Erkennen von HDR Inhalten wird eine "HDR EIN" Meldung erscheinen. Bei der Anzeige von HDR-Inhalten sind die folgenden Funktionen nicht verfügbar: ELMB, Scharfschütze, GameVisual, Shadow Boost, Helligkeit, Kontrast, ASCR, Kontrollen, Blaulichtfilter, Farbtemp., Sättigung.

- **ASCR:** Hier können Sie die Funktion ASCR (ASUS Smart Contrast Ratio) ein-/ausschalten.
- **Kontrollen:** Passen Sie das Seitenverhältnis auf **Vollbild, Äquivalent** oder **4:3** an.



Diese Funktion ist nicht verfügbar, wenn **Variable Refresh Rate** aktiviert ist.

- **Blaulichtfilter**
 - * **AUS:** Keine Änderung.
 - * **Stufe 1~4:** Je höher die Stufe, desto weniger blaues Licht wird gestreut. Wenn der Blaulichtfilter aktiviert ist, werden die Standardeinstellungen von Rennmodus automatisch importiert. Zwischen Stufe 1 und Stufe 3, kann die Funktion Helligkeit vom Benutzer konfiguriert werden. Stufe 4 ist die optimierte Einstellung. Sie entspricht der TÜV Zertifizierung für wenig blaues Licht. Die Helligkeitsfunktion kann nicht vom Benutzer konfiguriert werden.



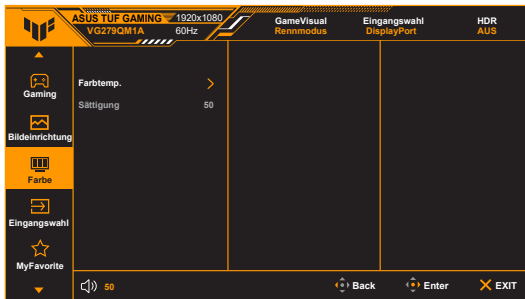
Bitte beachten Sie die folgenden Hinweise, um die Augenbelastung zu lindern:

- Benutzer sollten Pausen von der Benutzung des Monitors einlegen, wenn sie über viele Stunden hinweg daran arbeiten. Nach jeweils 1 Stunde Arbeit am Computer wird eine kurze Pause (mind. 5 Minuten) empfohlen. Kürzere und häufigere Pausen sind effektiver als eine einzelne lange Pause.
- Um die Belastung und Trockenheit in ihren Augen zu minimieren, sollten Benutzer ihre Augen regelmäßig ausruhen, indem sie auf weit entfernte Gegenstände blicken.

- Augenübungen können bei der Verringerung der Augenbelastung helfen. Wiederholen Sie diese Übungen regelmäßig. Wenn die Augenbelastung weiter anhält, suchen Sie bitte einen Arzt auf. Augenübungen: (1) Schauen Sie wiederholt nach oben und unten (2) Rollen Sie langsam Ihre Augen (3) Bewegen Sie Ihre Augen diagonal.
- Hochenergetisches blaues Licht kann zu einer Augenbelastung und AMD (altersbedingter Makulardegeneration) führen. Blaulichtfilter für 70% (max.) Reduzierung von schädlichem blauen Licht, um CVS (Computer Vision Syndrom) zu vermeiden.

3. Farbe

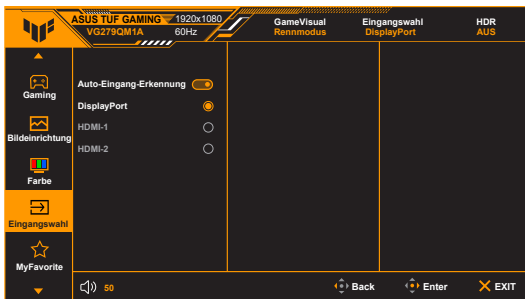
Legen Sie über dieses Menü eine gewünschte Farbeinstellung fest.



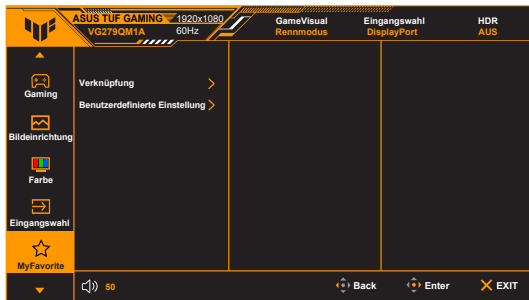
- **Farbtemp.:** Enthält die 4 Modi **Kühl, Normal, Warm** und **Anwendermodus**.
- **Sättigung:** Der Einstellbereich reicht hier von 0 bis 100.

4. Eingangswahl

Mit dieser Funktion können Sie Ihre bevorzugte Eingangsquelle auswählen oder entscheiden, ob der Monitor automatisch nach Eingangsquellen suchen soll.



5. MyFavorite



- **Verknüpfung:**

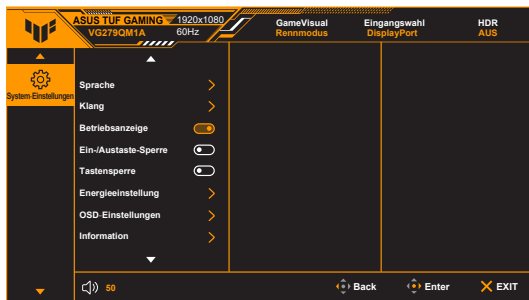
- * **Verknüpfung 1/Verknüpfung 2:** Stellt die Verknüpfungsfunktionen für die Verknüpfungstasten ein.



Wenn eine bestimmte Funktion ausgewählt oder aktiviert wird, wird Ihre Verknüpfungstaste möglicherweise nicht unterstützt. Verfügbare Funktionsauswahlen für die Verknüpfung: GamePlus, GameVisual, Variabler OD, Helligkeit, Stummschalten, Shadow Boost, Kontrast, Eingangswahl, HDR-Einstellung, Blaulichtfilter, Farbtemp., Lautstärke, Benutzerd. Einstellung-1, Benutzerd. Einstellung-2.

- **Benutzerdefinierte Einstellung:** Lädt/Speichert sämtliche Einstellungen auf dem Monitor.

6. System-Einstellungen



- **Sprache:** Sie können aus 22 Sprachen auswählen: Englisch, Französisch, Deutsch, Italienisch, Spanisch, Niederländisch, Portugiesisch, Russisch, Tschechisch, Kroatisch, Polnisch, Rumänisch, Ungarisch, Türkisch, Vereinfachtes Chinesisch, Traditionelles Chinesisch, Japanisch, Koreanisch, Thailändisch, Indonesisch, Persisch, Ukrainisch.

- **Klang:** Über dieses Menü passen Sie die Toneinstellung an.
 - * **Lautstärke:** Der Einstellbereich reicht hier von 0 bis 100.
 - * **Stummschalten:** Schaltet den Ton des Monitors ein oder aus.
- **Betriebsanzeige:** Hiermit de-/aktivieren Sie die Betriebsanzeige-LED.
- **Ein-/Austaste-Sperre:** Aktiviert oder deaktiviert die Ein/Aus-Taste.
- **Tastensperre:** Zur Deaktivierung aller Funktionstasten. Drücken Sie länger als 5 Sekunden auf die Unten-Taste, um die Tastensperre zu deaktivieren.
- **Energieeinstellung:**
 - * **Standardmodus:** Die Einstellung des Standardmodus kann zu einem höheren Stromverbrauch führen.
 - * **Energiesparmodus:** Der Energiesparmodus kann zu einer eingeschränkten Leuchtkraft führen.



Wenn der **Energiesparmodus** ausgewählt ist, werden bestimmte stromverbrauchende Funktionen deaktiviert. Wählen Sie den **Standardmodus**, wenn Sie die Funktionen aktivieren möchten.



Bitte schalten Sie die HDR Funktion aus, bevor Sie den **Energiesparmodus** aktivieren.

- **OSD-Einstellungen:**
 - * Hier können Sie die horizontale Position (H-Position) und die vertikale Position (V-Position) des OSD-Menüs.
 - * Sie können die OSD-Abschaltzeit auf 10 bis 120 Sekunden einstellen.
 - * Sie können den OSD-Hintergrund auf opak bis transparent einstellen.
 - * Sie können die DDC/CI-Funktion aktivieren oder deaktivieren.
- **Information:** Hier werden Informationen zu dem Monitor angezeigt.
- **Fabrikseinst:** Die Option "Ja" stellt die Standardeinstellungen wieder her.

3.2 Technische Daten

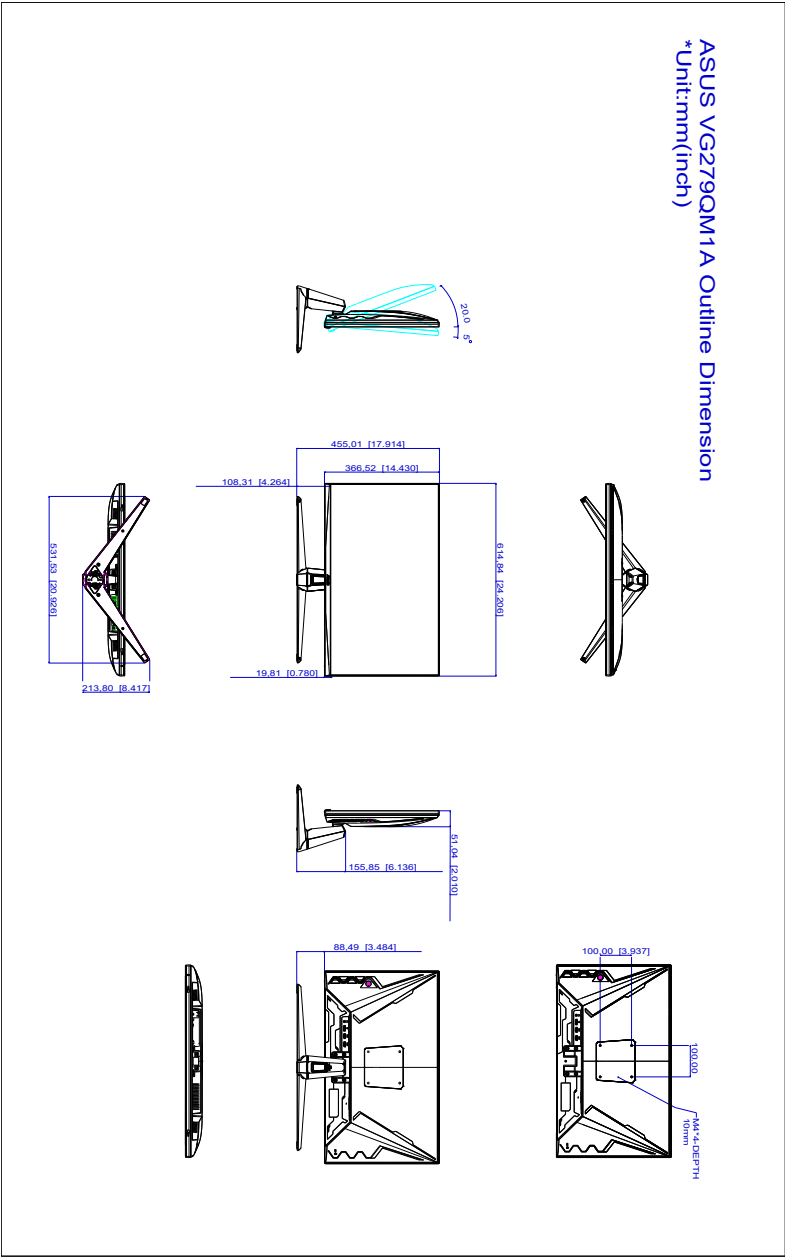
Bildschirmtyp	TFT-LCD
Bildschirmgröße	27 Zoll-Breitbild (16:9, 68,5 cm)
Max. Auflösung	1920 x 1080
Pixelabstand	0,311 mm x 0,311 mm
Helligkeit (i.d.R.)	300 cd/m ²
Kontrastverhältnis (i.d.R.)	1000:1
Kontrastverhältnis (max.)	100.000.000:1 (wenn ASCR aktiviert ist)
Betrachtungswinkel (H/V) CR>10	178°/178°
Anzeigefarben	16,7M
Ansprechzeit	1 ms (grau zu grau)
Farbtemperaturauswahl	4 Farbtemperaturen
Analoger Eingang	Nein
Digitaleingang	HDMI v2.0 x 2, DisplayPort v1.2 x 1
Kopfhörerbuchse	Ja
Audioeingang	Nein
Lautsprecher (Integriert)	2 W x 2 Stereo, RMS
USB 3.2 Gen 1 Port	Nein
Farbe	Schwarz
Betriebs-LED	Weiß (Ein)/Bernstein (Standby)
Kippen	+20° ~ -5°
Drehpunkt	Nein
Schwenken	Nein
Höhenverstellung	Nein
VESA-Wandmontage	100 x 100 mm
Kensington-Schloss	Ja
Nennspannung	Wechselstrom: 100 ~ 240 V
Stromverbrauch	Eingeschaltet: < 20,5 W**, Standby: < 0,5 W, Ausgeschaltet: < 0,3 W
Temperatur (in Betrieb)	0°C-40°C
Temperatur (nicht in Betrieb)	-20°C~+60°C
Abmessungen (B x H x T) ohne Ständer	614,9 x 366,5 x 53 mm
Abmessungen (B x H x T) mit Ständer	614,9 x 455 x 213,8 mm 689 x 475 x 160 mm (Verpackung)
Gewicht (ungefähr)	5,1 kg (Netto); 4,2 kg (ohne Ständer); 7,0 kg (Brutto)

Mehrsprachige Menüanzeige	22 Sprachen (Englisch, Französisch, Deutsch, Italienisch, Spanisch, Niederländisch, Portugiesisch, Russisch, Tschechisch, Kroatisch, Polnisch, Rumänisch, Ungarisch, Türkisch, Vereinfachtes Chinesisch, Traditionelles Chinesisch, Japanisch, Koreanisch, Thailändisch, Indonesisch, Persisch, Ukrainisch)
Zubehör	Schnellstartanleitung, Garantiekarte, Netzkabel, DisplayPort-Kabel (optional), HDMI-Kabel (optional), L-förmiger Schraubendreher (optional), 4 Schrauben (optional)
Konformität und Normen	cTUVus, FCC, CB, CE, ErP, WEEE, EU Energy label, UkrSEPRO, CCC, China Energy Label, BSMI, RCM, MEPS, VCCI, PC Recycle, J-MOSS, SDoC, KCC, KC, e-Standby, RoHs (RoHS, China RoHS, J-Moss), CEC, ICES-3, PSE, Windows 10/11 WHQL, Low Blue Light, Flicker Free


***Die technischen Daten können ohne Ankündigung geändert werden.**

****Messung einer Bildschirmhelligkeit von 200 Nits ohne Audio/USB/Kartenleser-Verbindung.**

3.3 Äußere Abmessungen



3.4 Fehlerbehebung (Häufig gestellte Fragen)

Problem	Mögliche Lösung
Die Betriebs-LED leuchtet nicht	<ul style="list-style-type: none">• Drücken Sie die Taste , um den Monitor einzuschalten.• Prüfen Sie, ob das Netzkabel richtig mit dem Monitor und der Steckdose verbunden ist.
Die Betriebs-LED leuchtet orange, und kein Bild erscheint	<ul style="list-style-type: none">• Prüfen Sie, ob der Monitor sowie der Computer im normalen Betriebszustand ist.• Stellen Sie sicher, dass das Signalkabel richtig mit dem Monitor und dem Computer verbunden ist.• Prüfen Sie das Signalkabel auf verbogene Kontaktstifte.• Verbinden Sie den Computer mit einem anderen Monitor, um zu prüfen, ob der Computer richtig funktioniert.
Das Anzeigebild erscheint zu hell oder zu dunkel	<ul style="list-style-type: none">• Stellen Sie den Kontrast und die Helligkeit im OSD-Menü ein.
Das Anzeigebild flackert oder hat Wellenmuster	<ul style="list-style-type: none">• Stellen Sie sicher, dass das Signalkabel richtig mit dem Monitor und dem Computer verbunden ist.• Entfernen Sie die anderen elektrischen Geräte, die eine elektrische Interferenz verursachen können.
Die Farben des Anzeigebildes sind nicht richtig (z.B. erscheint die Farbe Weiß nicht weiß)	<ul style="list-style-type: none">• Prüfen Sie das Signalkabel auf verbogene Kontaktstifte.• Führen Sie die Fabrikseinst-Funktion im OSD-Menü aus.• Passen Sie die R/G/B-Farbeeinstellungen an oder wählen eine passende Farbtemp. im OSD-Menü.

3.5 Unterstützte Anzeigemodi

Auflösung	Frequenz	Aktualisierungsrate	Horizontalfrequenz
640 x 480		60Hz	31,469KHz
640 x 480		67Hz	35KHz
640 x 480		75Hz	37,5KHz
720 x 400		70Hz	31,469KHz
800 x 600		56Hz	35,156KHz
800 x 600		60Hz	37,897KHz
800 x 600		72Hz	48,077KHz
800 x 600		75Hz	46,875KHz
832 x 624		75Hz	49,725KHz
1024 x 768		60Hz	48,363KHz
1024 x 768		70Hz	56,476KHz
1024 x 768		75Hz	60,023KHz
1152 x 864		75Hz	67,5KHz
1280 x 720		60Hz	44,444KHz
1280 x 800		60Hz	49,306KHz
1280 x 960		60Hz	60KHz
1280 x 1024		60Hz	63,981KHz
1280 x 1024		75Hz	79,976KHz
1440 x 900		60Hz	55,469KHz
1680 x 1050		60Hz	64,674KHz
1920 x 1080		60Hz	66,587KHz
1920 x 1080		85Hz	95,43KHz
1920 x 1080		100Hz	113,3KHz
1920 x 1080		120Hz	137,2KHz
1920 x 1080		144Hz	158,11KHz
1920 x 1080		240Hz	274,5KHz
1920 x 1080 (DP)		260Hz	297,4KHz
1920 x 1080 (DP)		280Hz	320,3KHz
640 x 480P (HDMI)		59,94/60Hz	31,469KHz/31,5KHz
720 x 480P (HDMI)		59,94/60Hz	31,469KHz/31,5KHz
720 x 576P (HDMI)		50Hz	31,25KHz
1280 x 720P (HDMI)		50Hz	37,5KHz
1280 x 720P (HDMI)		59,94/60Hz	44,955KHz/45KHz
1440 x 480P (HDMI)		59,94/60Hz	31,469KHz/31,5KHz
1440 x 576P (HDMI)		50Hz	31,25KHz

Auflösung Frequenz	Aktualisierungsrate	Horizontalfrequenz
1920 x 1080P (HDMI)	50Hz	56,25KHz
1920 x 1080P (HDMI)	59,94/60Hz	67,433KHz/67,5KHz
1920 x 1080P (HDMI)	119,88/120Hz	137khz/135kHz
3840 x 2160P (HDMI)	59,94/60Hz	134khz/135kHz